



Rapport de durabilité 2025 - 2026



Mot de la Présidente

Resocom



Chers clients, chers collaborateurs, chers amis,

Depuis près de trois décennies, RESOCOM construit son action autour d'une conviction profonde : la performance ne peut être dissociée de la responsabilité. Cette exigence guide chacune de nos décisions et façonne notre rôle dans l'écosystème de la gestion des risques et de la lutte contre la fraude documentaire.

À l'heure où nous publions notre rapport de durabilité 2025-2026, je souhaite saluer l'engagement constant de nos équipes et partenaires. Leur mobilisation quotidienne donne du sens à notre démarche et renforce notre capacité à agir de manière concrète et utile. Car au-delà des outils, des méthodes et des innovations que nous développons, c'est bien une vision commune qui nous unit : celle d'une organisation au service de la confiance.

Notre activité nous place au cœur d'enjeux sensibles, où la protection des personnes, la fiabilité des informations et le respect des données sont essentiels. Dans ce contexte, notre responsabilité dépasse largement le cadre économique. Elle implique rigueur, éthique et vigilance permanente, afin de contribuer à un environnement plus sûr et plus équitable.

Au fil des années, nous avons structuré et renforcé notre démarche RSE pour qu'elle soit pleinement intégrée à notre stratégie et à nos pratiques. Cet engagement constant a été reconnu par l'obtention du statut **EXEMPLAIRE**, plus haut niveau d'évaluation fondé sur la norme ISO 26000. Cette distinction, particulièrement exigeante, reflète la solidité de nos actions et la sincérité de notre démarche. Elle est avant tout le fruit d'un travail collectif, porté avec conviction, exigence et humanité. À ce titre, je tiens à adresser mes remerciements les plus sincères à l'ensemble de nos équipes : votre implication, votre sens des responsabilités et votre engagement quotidien sont le socle de cette réussite dont nous pouvons être collectivement fiers.

Les défis à venir sont nombreux. Les évolutions technologiques, les nouvelles formes de fraude et les attentes sociétales nous obligent à rester en mouvement. Mais c'est précisément dans cette capacité d'adaptation que réside notre force. Nous continuerons à innover, à anticiper et à agir avec responsabilité, fidèles aux valeurs qui fondent notre identité.

Je suis convaincue que notre engagement collectif constitue notre principal levier d'avenir. Ensemble, poursuivons cette dynamique avec exigence et détermination, pour faire de RESOCOM un acteur toujours plus engagé, utile et responsable.

Marie AZEVEDO
Présidente Fondatrice, RESOCOM

Table des matières

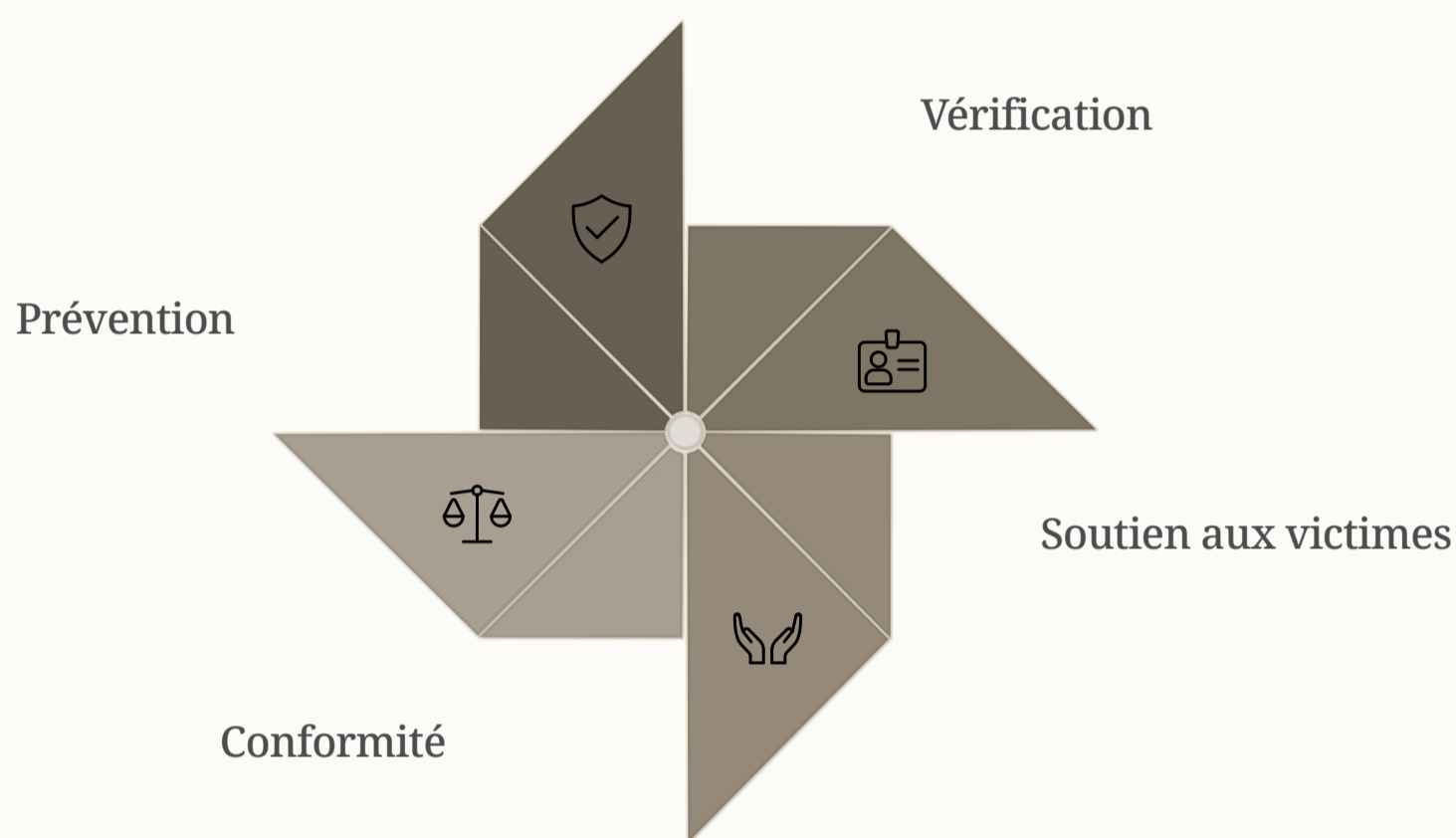
- **1 - Qui Sommes-Nous ?**
- **2 - Notre raison d'être**
- **3 - Notre Rôle d'Ambassadeur RSE**
- **4 - Une reconnaissance multiple de notre...**
- **5 - Nos Labels de Certification**
- **6 - L'exemplarité RSE au cœur de l'engagement et...**
- **7 - Des actions engageantes**
- **8 - Une confiance numérique démontrée :...**
- **9 - L'engagement sociétal**
- **10 - PRAEVICTIS**
- **11 - Vue d'ensemble RSE 2025**
- **12 - Évaluation détaillée par pilier RSE**
- **13 - Gouvernance et Stratégie RSE**
- **14 - Déploiement de la Démarche RSE**
- **15 - Ressources Humaines et Conditions de Travail**
- **16 - Environnement et Empreinte Carbone**
- **17 - Engagements en faveur d'une consommation...**
- **18 - Production Durable et Relations...**
- **19 - Charte des achats responsables**
- **20 - Les 17 Objectifs de Développement Durable e...**
- **21 - Ancrage territorial**
- **22 - Contribution de RESOCOM aux ESRS***
- **23 - Retour des parties prenantes**
- **24 - Remerciements & Engagement collectif**

1 - Qui Sommes-Nous ?

RESOCOM est une entreprise engagée dans la Responsabilité Sociétale des Entreprises (RSE), démontrant que performance économique et responsabilité sociale sont compatibles et complémentaires.

Nous sommes spécialisés dans l'analyse des risques opérationnels et la lutte contre la fraude identitaire, offrant des services sécurisés et innovants en France et à l'international.

Notre mission inclut le soutien aux victimes d'usurpation d'identité, la fourniture de solutions technologiques avancées pour vérifier l'authenticité des documents d'identité, l'accompagnement des acteurs privés et publics dans la sécurisation des transactions et relations d'affaires ayant pour risques le mauvais usage d'une identité et des obligations réglementaires.



Pionnier depuis 1999

Depuis sa création en 1999, RESOCOM s'inscrit comme un acteur précurseur dans la prévention et la détection de la fraude documentaire et identitaire. À une époque où ces enjeux étaient encore émergents, l'entreprise a su anticiper les mutations profondes liées à la digitalisation des échanges et à la montée des risques associés à l'identité.

Cette antériorité confère à RESOCOM une position singulière dans son écosystème : celle d'un acteur ayant contribué à structurer les pratiques, à sensibiliser les parties prenantes et à accompagner l'émergence de standards aujourd'hui devenus essentiels en matière de sécurité et de conformité.

Expertise

RESOCOM fonde son développement sur une expertise reconnue, reposant sur la combinaison de compétences technologiques, analytiques et réglementaires.

L'entreprise mobilise un savoir-faire approfondi en matière :

- d'analyse documentaire et de détection de fraude,
- de conformité aux cadres réglementaires (notamment KYC, LCB-FT et protection des données),
- d'évaluation et de gestion des risques liés à l'identité.

Cette expertise se traduit par la mise en œuvre de solutions adaptées aux enjeux opérationnels de ses partenaires, intégrant à la fois des outils technologiques performants et une capacité d'analyse experte. Elle s'inscrit dans une logique d'amélioration continue, nourrie par une veille permanente sur l'évolution des menaces et des pratiques frauduleuses.

Confiance

La confiance constitue un principe structurant de l'action de RESOCOM. Elle se manifeste tant dans la fiabilité des dispositifs proposés que dans la qualité des relations entretenues avec l'ensemble des parties prenantes.

En contribuant à sécuriser les parcours clients et à garantir l'intégrité des données, RESOCOM participe activement au renforcement de la confiance dans les échanges économiques et numériques.

Cet engagement se traduit par :

- le respect des exigences réglementaires et normatives les plus élevées,
- une attention constante portée à l'éthique et à la protection des données,
- une volonté de transparence et de rigueur dans les pratiques professionnelles.

Solidarité

RESOCOM inscrit son action dans une démarche responsable et solidaire, en cohérence avec les principes de sa politique de responsabilité sociétale.

L'entreprise contribue à la prévention des risques et à la protection des individus, notamment à travers :

- des actions de sensibilisation et de formation,
- des collaborations avec des acteurs institutionnels et économiques,
- des initiatives visant à accompagner les victimes de fraude.

Cette dynamique s'inscrit dans une approche globale de création de valeur durable, intégrant les dimensions sociales, sociétales et environnementales. Elle reflète la volonté de RESOCOM de participer activement à la résilience collective face aux enjeux croissants liés à la fraude et à l'identité.



Resocom

Accueil - Resocom

Trust Day 2 - 18 Juin 2026 00 Jours 00 Heures 00 Min 00 Sec Découvrir l'événement LUTTEZ CONTRE LA FRAUDE DOCUMENTAIRE : Identifie...

2 - Notre raison d'être

« Protéger l'identité de chacun, c'est sécuriser les échanges et bâtir une confiance durable entre entreprises et citoyens. »

Cette raison d'être exprime la mission fondamentale de RESOCOM : faire de l'identité un point d'ancrage fiable pour tous les parcours numériques, afin que chaque interaction – ouverture de compte, signature de contrat, parcours client, démarches en ligne – soit à la fois sûre, compréhensible et respectueuse des personnes. Protéger l'identité de chacun, c'est protéger ses droits, sa réputation, sa capacité à agir dans l'économie et dans la société.

En sécurisant les échanges, RESOCOM se positionne comme tiers de confiance indépendant, capable de contrôler et de documenter la fiabilité des supports d'identité et des documents sensibles, de détecter les incohérences et les signaux de fraude, et de transformer ces contrôles en preuves opposables et auditables. La sécurité n'est pas ici un simple formalisme, mais un levier de protection concrète pour les entreprises et les citoyens : moins de fraude, moins de parcours kafkaïens pour les victimes, plus de transparence sur les décisions.

Bâtir une confiance durable entre entreprises et citoyens, c'est enfin assumer une responsabilité plus large :

- concevoir des solutions numériques qui respectent la vie privée, les personnes et les réglementations (KYC, LCB-FT, RGPD, eIDAS, IA Act...),
- promouvoir des standards de prévention partagés entre acteurs publics et privés,
- soutenir les victimes d'usurpation d'identité et contribuer à la réparation, via des actions dédiées comme le fonds de dotation.

Ainsi, la raison d'être de RESOCOM dépasse la seule performance technologique : il s'agit de mettre l'innovation, l'IA protectrice et l'expertise réglementaire au service d'une confiance mesurable, éthique et durable, au bénéfice des institutions, des entreprises et, avant tout, des citoyens.

Marie Azevedo, Présidente Fondatrice

4/28



3 - Notre Rôle d'Ambassadeur RSE

Une série d'engagements dédiés à promouvoir la responsabilité sociale au sein de l'entreprise et auprès de ses parties prenantes.



Éthique & Transparence

RESOCOM garantit l'éthique, la transparence et une communication claire avec ses parties prenantes, sans avantage injustifié ni corruption.



Éco-Responsabilité

RESOCOM privilégie une gestion responsable des ressources, limitant les impressions papier et favorisant l'archivage électronique pour réduire son impact environnemental.



Diversité & Inclusion

L'entreprise promeut un espace de travail inclusif, favorisant la diversité, la non-discrimination et l'équilibre des genres.



Sécurité des Données

RESOCOM s'engage à protéger la confidentialité des données clients et à prévenir la fraude.



Développement Personnel

RESOCOM soutient le développement professionnel de ses employés via des formations et des primes au mérite pour stimuler motivation et bien-être.



Communication

RESOCOM valorise son engagement sociétal via des événements, les réseaux sociaux, et le partage de ses actions



Environnement de Travail

L'entreprise garantit un environnement de travail sain, sécurisé, et équipé pour assurer efficacité, confort, et accès à des installations de qualité.



Engagement Communautaire

RESOCOM contribue aux initiatives de sensibilisation et de partage de bonnes pratiques pour renforcer la sécurité et la confiance.

4 - Une reconnaissance multiple de notre engagement RSE

L'histoire de notre engagement envers le Label AFNOR : de 2023 à l'excellence reconnue en 2025

Depuis 2023, RESOCOM a structuré et renforcé sa démarche de responsabilité sociétale en s'engageant dans le Label AFNOR "Engagé RSE". Ce label illustre notre volonté d'inscrire durablement nos activités dans une logique de responsabilité sociétale solide et de développement durable. Il reflète l'intégration des principes de l'ISO 26000 dans notre stratégie, alignée sur des standards internationaux tels que la **Déclaration Universelle des Droits de l'Homme** et les conventions de l'OIT.

L'évaluation conduite par **AFNOR Certification**, incluant une visite sur site et des entretiens avec nos parties prenantes, a confirmé la cohérence de notre démarche, notre maturité RSE et notre capacité à progresser dans une logique d'amélioration continue. Fondée en 1999 par Marie AZEVEDO, RESOCOM s'est toujours distinguée par son engagement, notamment contre la fraude documentaire, et a progressivement consolidé sa démarche RSE grâce à une équipe mobilisée et pleinement impliquée.

En 2025, cette dynamique a été officiellement reconnue par l'obtention du statut "Exemplaire". Cette distinction vient mettre en exergue la constance de nos efforts, la solidité de notre éthique, et notre volonté de dialoguer et de collaborer avec nos parties prenantes pour faire évoluer nos pratiques responsables. Elle marque une étape structurante de notre trajectoire : non seulement elle confirme la pertinence de notre engagement, mais elle nous engage aussi à maintenir ce niveau d'exigence et à amplifier encore nos actions dans les années à venir.

6/28



5 - Nos Labels de Certification



Label AFNOR Engagé RSE ISO 26000 niveau EXEMPLAIRE

Atteindre le niveau EXEMPLAIRE de l'ISO 26000, c'est bien plus qu'une certification : c'est la preuve concrète que l'éthique, le social et l'environnement sont au cœur de chaque décision quotidienne chez RESOCOM. Une démarche RSE vivante, mesurée et en amélioration continue, qui génère un impact positif réel sur toutes nos parties prenantes.

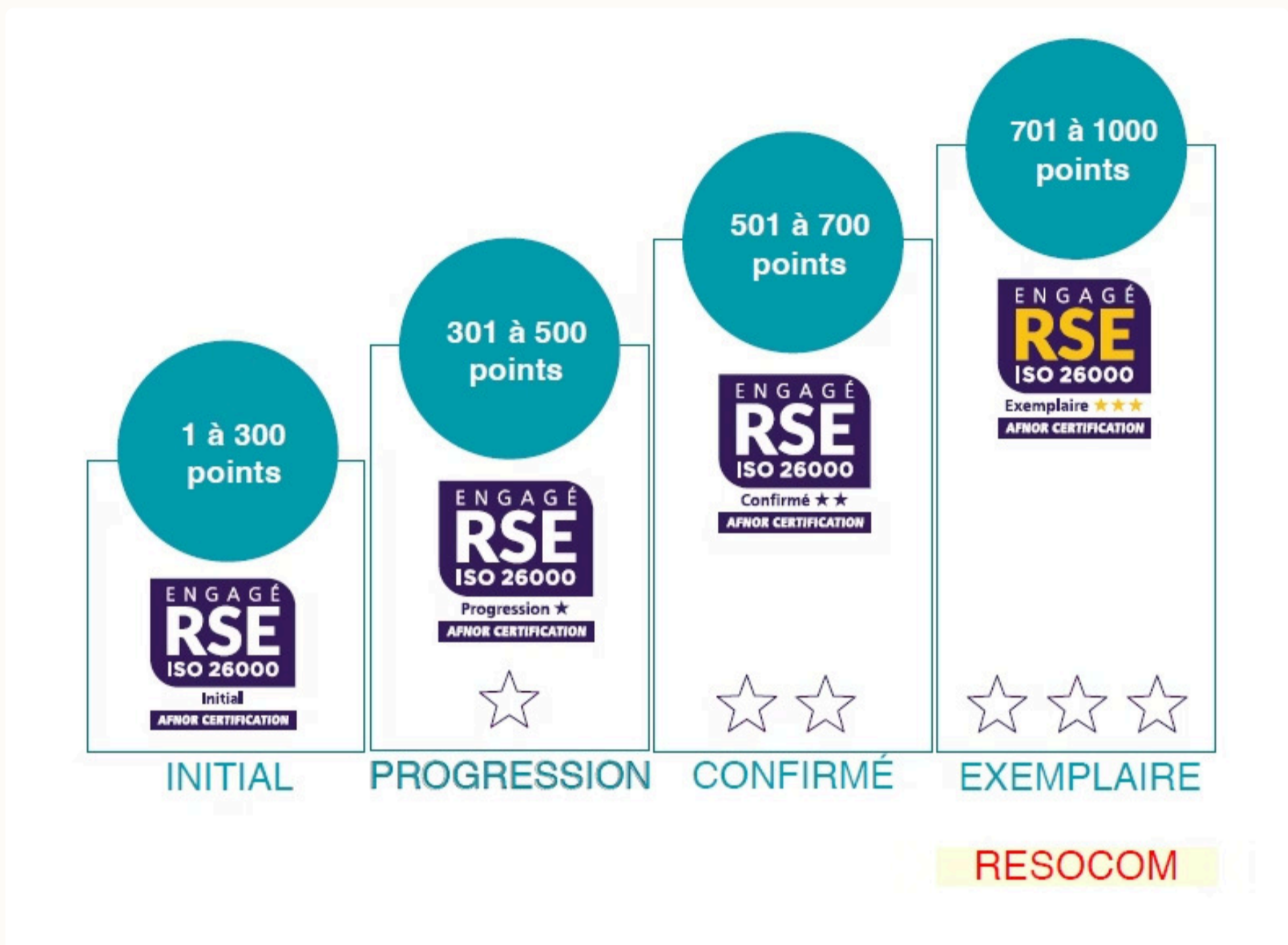
Responsibility Europe

Le label "Responsibility Europe" reconnaît les entreprises européennes pour leurs pratiques durables et éthiques en RSE, valorisant leur contribution au développement durable, à l'éthique des affaires, et au bien-être social et environnemental. En obtenant ce label, RESOCOM affirme son leadership en RSE, alignant sa stratégie sur des valeurs de durabilité et de responsabilité sociale, tout en promouvant l'amélioration continue dans ces domaines.

UN Global Compact

En adhérant au UN Global Compact, RESOCOM s'engage publiquement à incarner dix principes universels — droits humains, conditions de travail dignes, protection de l'environnement et tolérance zéro face à la corruption. Un engagement qui dépasse la déclaration d'intention : il engage notre responsabilité à l'échelle mondiale et ancre nos actions dans une vision éthique partagée par les organisations les plus engagées de la planète.

6 - L'exemplarité RSE au cœur de l'engagement et de la performance durable



L'obtention du **niveau Exemplaire** dans le référentiel AFNOR Certification fondé sur la norme ISO 26000 constitue la plus haute reconnaissance de maturité en matière de Responsabilité Sociétale des Entreprises (RSE).

Avec un score compris entre 701 et 1000 points, ce niveau distingue les organisations dont la démarche RSE est pleinement intégrée à la stratégie, à la gouvernance et aux pratiques opérationnelles.

Pour **RESOCOM**, cette distinction traduit une réalité concrète : la responsabilité sociétale ne se limite pas à une déclaration d'intention, elle guide les décisions, les méthodes de travail et les relations avec l'ensemble des parties prenantes.

Être organisation **RSE Exemplaire** signifie que l'entreprise :

- intègre les principes de responsabilité sociétale dans l'ensemble de ses activités ;
- développe une gouvernance responsable et transparente ;
- contribue activement à la confiance et à la sécurité des écosystèmes économiques et sociaux dans lesquels elle intervient ;
- s'inscrit dans une dynamique d'amélioration continue et d'innovation responsable.

Cette reconnaissance atteste que **RESOCOM** dépasse le simple cadre de la conformité pour devenir un acteur de référence, capable d'inspirer et d'accompagner les transformations responsables au sein de son environnement professionnel.

La certification **Engagé RSE – niveau Exemplaire** illustre ainsi une conviction forte : la performance durable repose sur l'éthique, la transparence, la coopération et l'impact positif.

Elle confirme également la volonté de **RESOCOM** d'incarner une organisation exemplaire, engagée dans une démarche exigeante qui place la responsabilité sociétale au service de la confiance collective et du progrès durable.



7 - Des actions engageantes

Label Integrity : Une démarche éthique et engagée contre les fraudes

Le label « Démarche Éthique et Engagée contre les Fraudes » constitue un pilier fondamental de l'identité de RESOCOM Groupe. Il incarne notre conviction profonde que la performance durable ne peut se concevoir sans une intégrité absolue. Cette reconnaissance témoigne de notre culture d'entreprise, où la transparence, l'éthique des affaires et la responsabilité ne sont pas de simples principes, mais des valeurs activement ancrées dans chaque niveau de nos opérations. Obtenir ce label, c'est affirmer publiquement que chaque décision, chaque processus et chaque relation commerciale est guidée par un cadre éthique rigoureux. C'est aussi un signal fort envoyé à l'ensemble de notre écosystème : chez RESOCOM Groupe, l'intégrité n'est pas négociable.

Cette distinction vient couronner des années d'actions concrètes et d'expertise pointue dans la prévention des fraudes. En obtenant ce label, RESOCOM Groupe démontre sa capacité à transformer ses engagements en résultats tangibles, renforçant ainsi le socle de confiance mutuelle qui nous lie quotidiennement à nos clients et partenaires. C'est le reflet d'une vigilance constante et d'une rigueur méthodologique mise au service de la sécurisation des échanges. Nos équipes sont formées, sensibilisées et outillées pour détecter, prévenir et traiter les risques de fraude à chaque étape de la chaîne de valeur. Cette expertise, accumulée au fil des années, fait aujourd'hui de RESOCOM Groupe une référence reconnue dans son secteur, capable d'accompagner ses partenaires avec des solutions éprouvées et une réactivité sans faille.

Au-delà de la simple conformité, ce label agit comme un véritable moteur de transformation positive. Il garantit des pratiques commerciales irréprochables et sécurise durablement l'écosystème de nos parties prenantes. En plaçant l'éthique au cœur de notre stratégie, RESOCOM Groupe se positionne non seulement comme un acteur majeur, mais aussi comme un partenaire de confiance qui transforme la lutte contre la fraude en un levier de différenciation stratégique sur le marché. Cette démarche s'inscrit dans une vision à long terme : construire un environnement des affaires plus sain, plus transparent et plus sûr pour tous. En portant ce label avec fierté, RESOCOM Groupe s'engage à maintenir et à élever continuellement ses standards, contribuant ainsi à l'émergence d'une culture d'intégrité partagée au sein de tout son réseau de partenaires et de clients.

8 - Une confiance numérique démontrée : RESOCOM distinguée par la médaille d'argent CyberVadis



8.1 - Une reconnaissance externe qui renforce la crédibilité de RESOCOM

En 2026, RESOCOM a franchi une étape importante dans la structuration de sa gouvernance numérique en obtenant la médaille d'argent CyberVadis. Cette distinction, attribuée à l'issue d'une évaluation approfondie de la maturité cybersécurité de l'entreprise, vient reconnaître la solidité des pratiques mises en œuvre et la cohérence du dispositif de sécurité déployé. Avec un score global converti en 85,7 % de complétude, RESOCOM se positionne à un niveau de maturité « Mature », nettement supérieur à la moyenne globale observée parmi les entreprises évaluées, établie à 67,0 %.



Cette médaille revêt une portée particulière dans un rapport RSE, car elle ne valorise pas seulement une performance technique : elle traduit aussi la capacité de l'entreprise à protéger les données, sécuriser ses activités, renforcer la continuité de ses services et inspirer confiance à ses parties prenantes. Chez CyberVadis, le niveau Silver correspond aux entreprises obtenant un score compris entre 800 et 899 points, et récompense un socle cybersécurité robuste ainsi qu'une dynamique d'amélioration continue. CyberVadis souligne également que cette reconnaissance contribue à renforcer la réputation de l'entreprise et constitue un avantage concurrentiel auprès des clients, partenaires et donneurs d'ordre.

8.2 - La cybersécurité comme levier de durabilité et de responsabilité

Dans une logique de durabilité, la cybersécurité ne peut plus être considérée comme un sujet purement technique. Elle relève pleinement de la gouvernance responsable, de la maîtrise des risques, de la protection des informations sensibles et de la résilience opérationnelle. En ce sens, l'obtention de la médaille d'argent CyberVadis permet à RESOCOM de démontrer qu'elle inscrit la sécurité numérique dans une démarche plus large de fiabilité, de continuité et de responsabilité vis-à-vis de son écosystème.

Cette reconnaissance externe constitue un signal fort pour l'ensemble des parties prenantes. Elle atteste que RESOCOM dispose d'une organisation structurée, appuyée sur des preuves tangibles examinées dans le cadre d'une méthodologie fondée sur l'analyse documentaire et l'évaluation de la maturité cyber. CyberVadis rappelle toutefois qu'une médaille n'est ni une certification, ni une garantie absolue d'absence de risque : elle constitue avant tout une reconnaissance du niveau de maturité atteint et de l'engagement de l'entreprise à progresser durablement. C'est précisément ce qui en fait un indicateur pertinent dans une lecture RSE : la médaille valorise autant la robustesse du présent que la qualité de la trajectoire engagée.

8.3 - Ce que représentent les pourcentages obtenus par RESOCOM

Les pourcentages présentés ci-dessous correspondent à la conversion des scores CyberVadis sur 1 000 en niveau de complétude, afin de rendre les résultats plus lisibles dans un rapport RSE. Autrement dit, un item affiché à 100 % signifie que, sur la dimension évaluée, RESOCOM atteint le niveau maximal observé dans le cadre du score attribué. Ces pourcentages ne doivent pas être lus comme une absence totale de risque, mais comme un niveau de maturité, de structuration et de déploiement des dispositifs sur chacun des thèmes analysés.

Le rapport distingue deux lectures complémentaires. La première porte sur les domaines thématiques de la cybersécurité. La seconde s'intéresse aux fonctions opérationnelles du dispositif cyber. Dans les graphiques du rapport, les résultats de RESOCOM apparaissent en vert, tandis que la moyenne globale du panel évalué apparaît en gris. Cette lecture comparative montre que RESOCOM se situe au-dessus de la moyenne sur l'ensemble des items, ce qui traduit une performance à la fois solide, homogène et crédible.

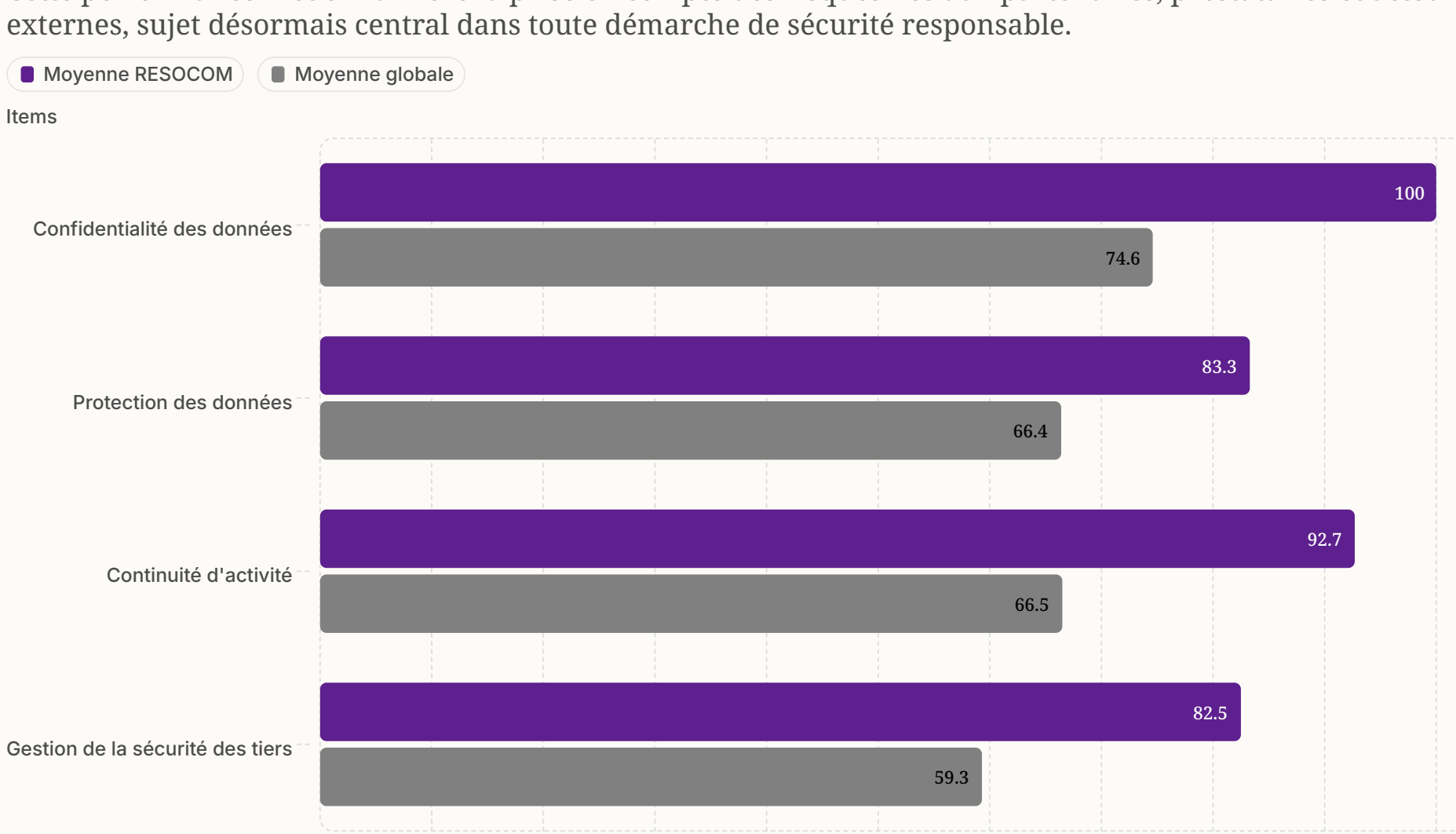
8.4 - Taux de complétude par domaine thématique

Sur la confidentialité des données, RESOCOM atteint 100,0 %, contre 74,6 % pour la moyenne globale. Ce résultat met en évidence un très haut niveau de maîtrise sur les mécanismes visant à préserver la confidentialité des informations traitées par l'entreprise.

Sur la protection des données, RESOCOM atteint 83,3 %, contre 66,4 % pour la moyenne du panel. Ce niveau traduit une structuration avancée des mesures destinées à sécuriser les données et à encadrer leur traitement.

En matière de continuité d'activité, RESOCOM atteint 92,7 %, alors que la moyenne globale s'établit à 66,5 %. Cet écart significatif valorise la capacité de l'entreprise à anticiper les perturbations, à maintenir ses activités essentielles et à renforcer sa résilience opérationnelle.

Enfin, sur la gestion de la sécurité des tiers, RESOCOM obtient 82,5 %, contre 59,3 % pour la moyenne globale. Cette performance met en lumière la prise en compte des risques liés aux partenaires, prestataires et acteurs externes, sujet désormais central dans toute démarche de sécurité responsable.



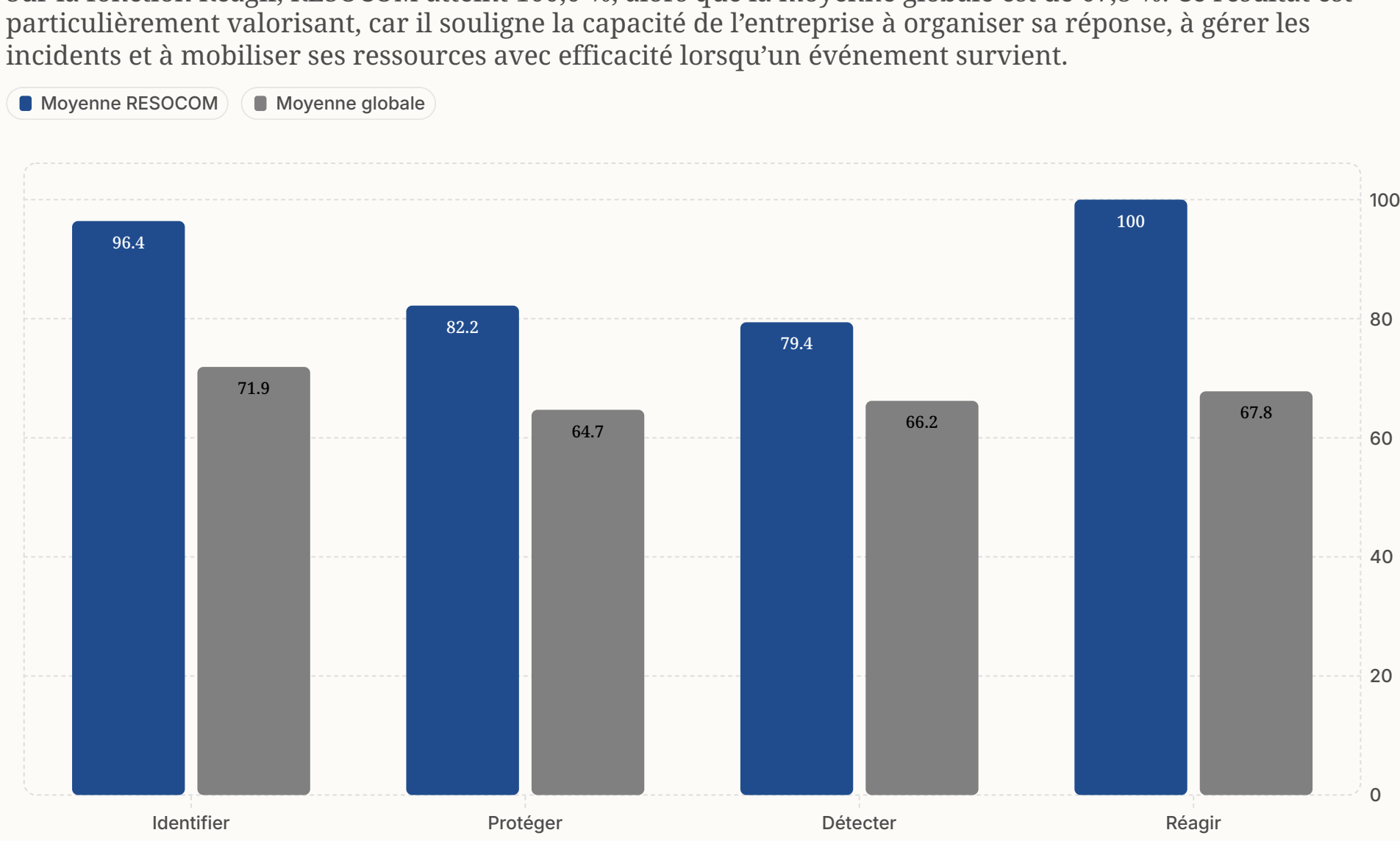
8.5 - Taux de complétude par fonction cybersécurité

Sur la fonction Identifier, RESOCOM atteint 96,4 %, contre 71,9 % pour la moyenne globale. Ce résultat reflète la capacité de l'entreprise à repérer, cartographier et comprendre ses risques, ses actifs et ses vulnérabilités.

Sur la fonction Protéger, RESOCOM obtient 82,2 %, contre 64,7 % pour le benchmark. Cela traduit un niveau élevé de déploiement des mesures de prévention, de sécurisation et de contrôle.

Sur la fonction Détecter, RESOCOM atteint 79,4 %, contre 66,2 % pour la moyenne globale. Ce score met en évidence l'existence de mécanismes de surveillance et de détection permettant d'identifier plus efficacement les événements ou incidents de sécurité.

Sur la fonction Réagir, RESOCOM atteint 100,0 %, alors que la moyenne globale est de 67,8 %. Ce résultat est particulièrement valorisant, car il souligne la capacité de l'entreprise à organiser sa réponse, à gérer les incidents et à mobiliser ses ressources avec efficacité lorsqu'un événement survient.



8.6 - Une performance supérieure à la moyenne sur l'ensemble des dimensions évaluées

L'un des enseignements majeurs du rapport réside dans la régularité des résultats obtenus par RESOCOM. L'entreprise ne se contente pas d'être homogène sur un axe isolé ; elle surperforme la moyenne globale sur toutes les dimensions présentées. Cette homogénéité est particulièrement importante dans une logique RSE, car elle démontre que la cybersécurité de RESOCOM repose sur une approche globale et non sur une série d'actions dispersées.

Les écarts les plus marqués apparaissent sur la confidentialité des données, la continuité d'activité, la fonction Identifier et surtout la fonction Réagir, où RESOCOM atteint le niveau maximal de complétude. Ces résultats permettent de mettre en avant une organisation à la fois préventive, structurée et résiliente. Ils peuvent également être valorisés visuellement dans le rapport à travers des graphiques comparatifs simples, opposant le vert de RESOCOM au gris de la moyenne globale, afin d'illustrer immédiatement la surperformance de l'entreprise.

Au total, cette évaluation s'appuie sur 142 contrôles de sécurité évalués et fait ressortir 94 forces identifiées dans le dispositif de RESOCOM. Ces éléments confortent l'idée d'une posture cyber déjà largement consolidée, qui s'inscrit pleinement dans une logique de maîtrise des risques et de pérennité de l'activité.

Une distinction à forte valeur pour les clients, partenaires et donneurs d'ordre

La médaille d'argent CyberVadis constitue pour RESOCOM un marqueur concret de confiance. Dans un contexte où les attentes en matière de cybersécurité deviennent de plus en plus fortes, elle permet à l'entreprise d'objectiver sa maturité et de rendre visible son engagement en faveur d'une gouvernance numérique responsable. CyberVadis indique d'ailleurs que les entreprises distinguées peuvent valoriser leur médaille dans leurs supports institutionnels, commerciaux ou internes, précisément parce qu'elle matérialise un niveau de sérieux reconnu par un tiers.

Pour RESOCOM, cette distinction dépasse donc le cadre d'un simple résultat d'évaluation. Elle participe à la consolidation de son image d'entreprise fiable, rigoureuse et résiliente. Elle soutient le dialogue de confiance avec les clients, renforce la crédibilité de l'organisation dans les relations. Elle affaiblit et illustre une capacité à faire de la cybersécurité un véritable pilier de sa responsabilité d'entreprise.

Pour en savoir plus sur CyberVadis et sur la portée de cette évaluation, consultez la page officielle : [h](#)

cybervadis.com
 Accueil | CyberVadis
 CyberVadis associe une plateforme SaaS à des évaluations fondées sur des preuves et gérées par des experts, afin de simplifier la gestion des...

9 - L'engagement sociétal

Association RESOCLUB EFP



Une association dédiée à la prévention et à la lutte contre la fraude depuis 2009

L'association RESOCLUB EFP loi 1901 est un réseau engagé qui lutte contre la fraude. Véritable espace d'échange et de soutien, l'association facilite la circulation des informations, analyse les tendances de la fraude et accompagne les victimes d'usurpation d'identité.

9.1 - Une communauté engagée au service de la prévention de la fraude

European Fraud Prevention RESOCLUB se présente comme une association loi 1901 dédiée à la prévention et à la lutte contre la fraude. À travers son positionnement, elle affirme une ambition claire : créer un espace de confiance où l'échange d'informations, l'analyse des tendances de fraude et la mise en commun des expertises permettent de mieux protéger les personnes et les organisations. Cette vocation s'inscrit dans une dynamique collective, ouverte aux acteurs publics, privés et institutionnels, avec la volonté de faire de la prévention un sujet de responsabilité partagée.

9.2 - Une action concrète tournée vers les victimes

Le site met particulièrement en avant la place accordée aux victimes d'usurpation d'identité. RESOCLUB ne se limite pas à une mission de sensibilisation : l'association se positionne aussi dans l'écoute, le conseil et l'accompagnement, en reconnaissant la charge administrative, juridique et humaine que représentent ces situations. Les témoignages recueillis et les parcours suivis montrent une volonté d'agir avec proximité, méthode et humanité, afin d'apporter des réponses adaptées à des situations souvent complexes et déstabilisantes.

9.3 - Un réseau qui relie expertise, terrain et intérêt général

Depuis 2009, RESOCLUB fédère des experts de la lutte contre la fraude et organise des rencontres régulières destinées à favoriser le partage d'expériences et la diffusion des bonnes pratiques. Cette capacité de mise en réseau constitue l'une de ses forces majeures : elle permet de faire dialoguer des professionnels de secteurs différents, des représentants d'institutions et des citoyens concernés, dans une logique de coopération utile. Le site insiste sur cette richesse des échanges, pensée non comme une juxtaposition d'acteurs, mais comme une véritable communauté de travail au service d'un objectif commun.

9.4 - Sensibiliser pour mieux protéger

RESOCLUB développe également une approche pédagogique de la lutte contre la fraude. La mise en avant de contenus de sensibilisation, de conseils pratiques et d'outils de communication illustre la volonté de rendre le sujet plus accessible, plus concret et plus intelligible pour le grand public. La bande dessinée consacrée à l'identité volée s'inscrit dans cette démarche : transformer un phénomène technique et parfois abstrait en un support compréhensible, utile et mobilisateur. Cette attention portée à la pédagogie traduit une conviction forte : mieux comprendre les mécanismes de la fraude, c'est déjà mieux s'en prémunir.

9.5 - Faire progresser une réponse collective à l'échelle européenne

Au-delà de l'accompagnement individuel, RESOCLUB défend une vision plus large de la lutte contre la fraude, pensée à l'échelle européenne et ancrée dans une logique d'intelligence collective. Le site rappelle que l'identité est devenue une donnée particulièrement exposée et que les réponses doivent dépasser les cadres traditionnels pour s'adapter à la réalité des usages numériques et des fraudes contemporaines. Cette ambition se traduit notamment par l'organisation de forums dédiés, par la volonté de faire émerger des solutions opérationnelles et par la recherche de coopérations durables entre parties prenantes.

9.6 - Des partenariats qui renforcent l'accompagnement

Le partenariat mis en avant avec la Fédération France Victimes illustre la manière dont RESOCLUB cherche à consolider son action par des alliances utiles et structurantes. Cette coopération vise à offrir aux victimes un accompagnement plus réactif, plus coordonné et mieux adapté à la technicité de l'usurpation d'identité. Elle montre que l'association inscrit son action dans une logique de complémentarité, en recherchant non seulement l'expertise, mais aussi l'efficacité concrète pour les personnes concernées.

9.7 - Une association au service de tous

Le ton général du site fait ressortir une identité associative fondée sur l'engagement, l'utilité sociale et la volonté de rassembler. RESOCLUB apparaît ainsi comme un acteur qui ne se contente pas d'observer les transformations de la fraude, mais qui cherche à créer des passerelles entre prévention, accompagnement, sensibilisation et coopération. Cette posture donne à l'association une place singulière : celle d'un réseau qui conjugue expertise, solidarité et sens de l'intérêt général.

À la recherche de mon identité volée », la bande dessinée de l'Association European Fraud Prevention

Chaque année, des centaines de milliers de personnes voient leur identité volée, leur vie bouleversée, leur confiance brisée. Face à ce fléau silencieux qui ne cesse de croître, l'Association European Fraud Prevention a voulu frapper fort : « À LA RECHERCHE DE MON IDENTITÉ VOLÉE » est une bande dessinée percutante, humaine et accessible à tous — parce que comprendre, c'est déjà se protéger.



C'est un outil pédagogique et engagé, qui transforme un sujet complexe en une histoire vivante, compréhensible et émotionnelle, pour que chacun puisse identifier les risques, se protéger et agir en toute sécurité.

Cette bande dessinée n'est pas seulement pédagogique : elle est vendue au profit de **Prævictis**, le fonds de dotation créé par Marie Azevedo, et permet de financer directement l'accompagnement et le soutien concret aux victimes. Un outil vivant, accessible et engagé, qui transforme un sujet complexe en une histoire compréhensible, émotionnelle et solidaire.

Pour en savoir plus sur RESOCLUB, ses actions et son rôle dans la prévention et la lutte contre la fraude, consultez le site officiel.

 European Fraud Prevention - By RESOCLUB

[Resoclub.org](https://resoclub.org) | SITE OFFICIEL

RESOCLUB, une association qui regroupe les acteurs publics et privés dans une démarche de prévention et de lutte contre la fraude.

10 - PRAEVICTIS

une initiative solidaire au service de la protection des victimes



À travers PRAEVICTIS, le site présente une démarche résolument tournée vers l'accompagnement des victimes d'usurpation d'identité. Le fonds est décrit comme un réseau solidaire qui entend répondre à une atteinte profonde, touchant à la fois la vie personnelle, la stabilité administrative et la sécurité numérique. La philosophie qui s'en dégage est claire : protéger l'identité, ce n'est pas seulement sécuriser une donnée, c'est aussi préserver une trajectoire de vie, une réputation et un équilibre souvent fragilisés par la fraude.

10.1 - Un accompagnement global, humain et structuré

PRAEVICTIS met en avant une prise en charge complète des victimes, allant du dépôt de plainte à la gestion des litiges financiers, en passant par le soutien psychologique et l'aide à la régularisation des documents ou des comptes compromis. Cette approche globale est particulièrement forte, car elle reconnaît que l'usurpation d'identité ne produit pas seulement des conséquences techniques ou administratives : elle affecte aussi profondément les personnes. Le texte du site renvoie ainsi l'image d'un dispositif attentif, protecteur et orienté vers des solutions concrètes.

10.2 - La technologie au service d'une vigilance utile

L'une des spécificités de PRAEVICTIS réside dans l'articulation entre accompagnement humain et outils technologiques. Le site présente notamment RESOALERT comme un système de veille capable de surveiller les données d'identité, de détecter les tentatives d'usurpation et d'alerter rapidement les personnes concernées. Cette orientation traduit une vision moderne de la protection : anticiper autant que possible, repérer les signaux faibles et intervenir sans attendre que les conséquences deviennent trop lourdes.

10.3 - Une action renforcée par les partenariats

La collaboration avec France Victimes occupe une place importante dans la présentation de PRAEVICTIS. Elle témoigne d'une volonté de ne pas agir seul, mais de construire une réponse coordonnée, réactive et crédible face à une infraction particulièrement complexe. Ce choix du partenariat renforce la solidité du projet : il permet de conjuguer expertise, accompagnement et capacité d'orientation, dans l'intérêt direct des victimes.

10.4 - Soutenir PRAEVICTIS, c'est rejoindre une cause d'intérêt collectif

Le site insiste aussi sur la dimension mobilisatrice du fonds. Soutenir PRAEVICTIS, c'est contribuer à la protection des plus vulnérables, participer à une solidarité active et rejoindre une coalition d'acteurs engagés autour d'un objectif commun. La cause est présentée comme universelle, susceptible de concerner chacun, ce qui donne au soutien une portée à la fois individuelle et sociétale. Cette manière de formuler l'engagement rend le projet accessible, fédérateur et porteur de sens.

10.5 - Un engagement fondé sur la transparence et l'impact

PRAEVICTIS met également en avant une logique de résultats, avec la promesse d'indicateurs transparents, de campagnes de sensibilisation et de rapports annuels détaillés. Le site rappelle en outre les avantages fiscaux associés aux dons, aussi bien pour les particuliers que pour les entreprises, ce qui inscrit le soutien dans un cadre structuré et lisible. Au-delà de l'appel à la générosité, c'est donc une promesse d'utilité, de traçabilité et d'impact concret qui est formulée.

10.6 - Faire avancer durablement la protection des victimes

En filigrane, PRAEVICTIS porte une ambition plus large : contribuer à faire évoluer les pratiques de prévention et de prise en charge, pour mieux répondre à une menace devenue structurelle dans l'environnement numérique. Le site exprime ainsi une volonté de transformation durable, à la croisée de la solidarité, de l'innovation et de l'intérêt général. PRAEVICTIS apparaît dès lors non seulement comme un dispositif de soutien, mais aussi comme un levier d'évolution collective au bénéfice des victimes et de la société dans son ensemble.

Pour en savoir plus sur Praevictis, son action en faveur des victimes d'usurpation d'identité et ses objectifs, consultez la page dédiée.

 European Fraud Prevention - By RESOCLUB

Praevictis - European Fraud Prevention

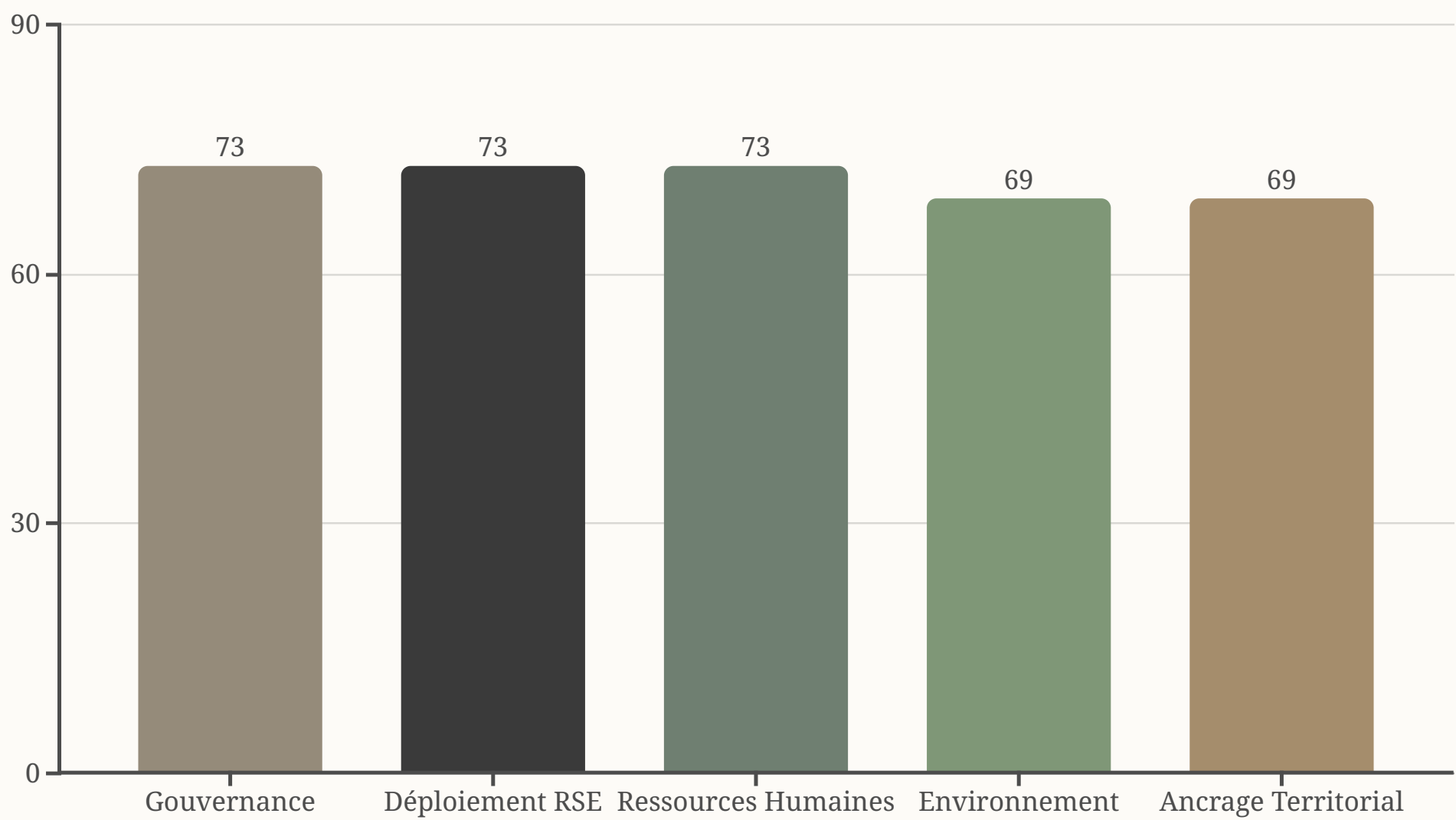
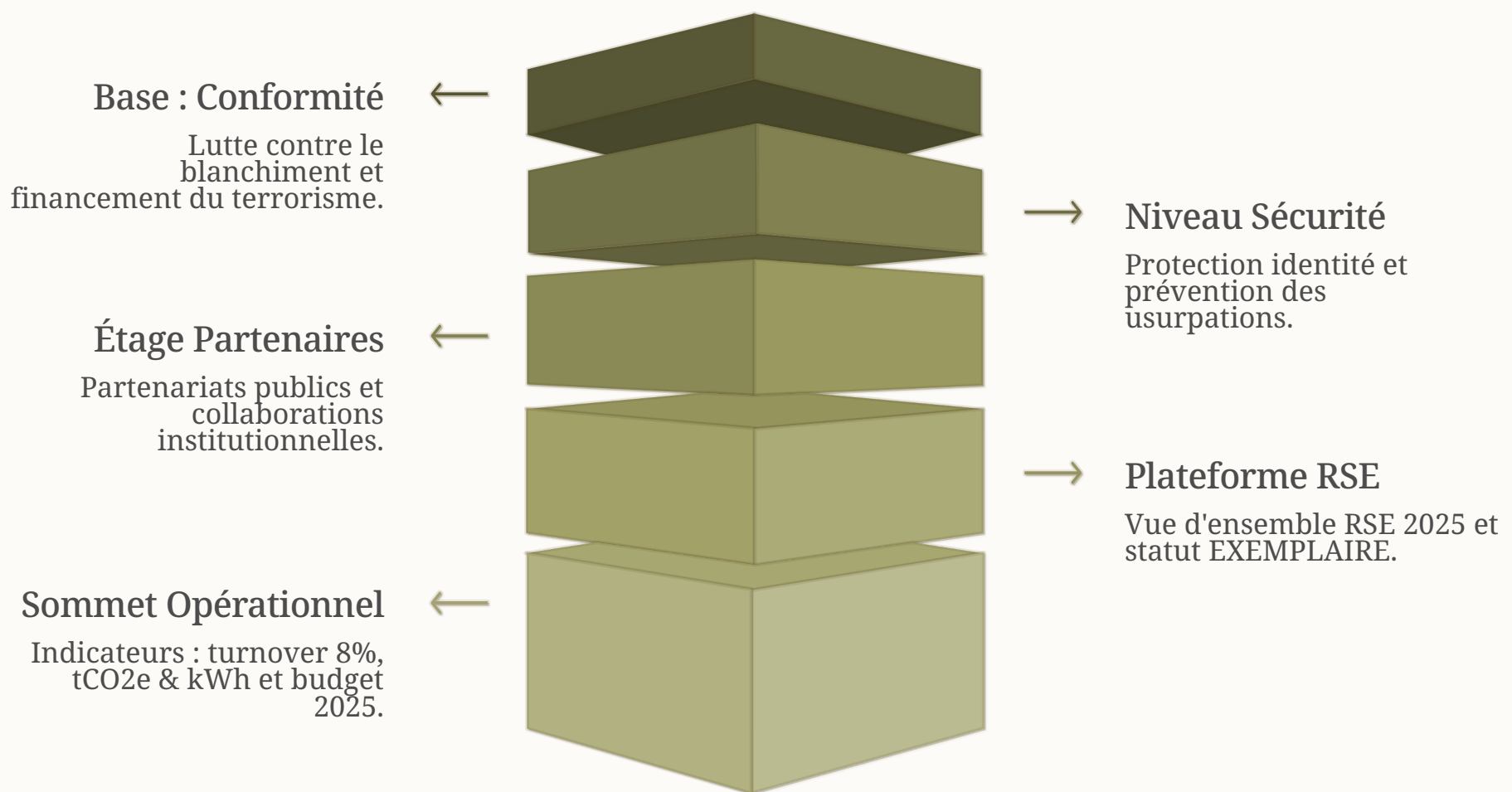
Un fléau qui peut toucher chacun d'entre nous : L'usurpation d'identité est une menace universelle, avec des conséquences profondes sur les vies personnelles et professionnelles des victimes. Votre engagement peut changer...



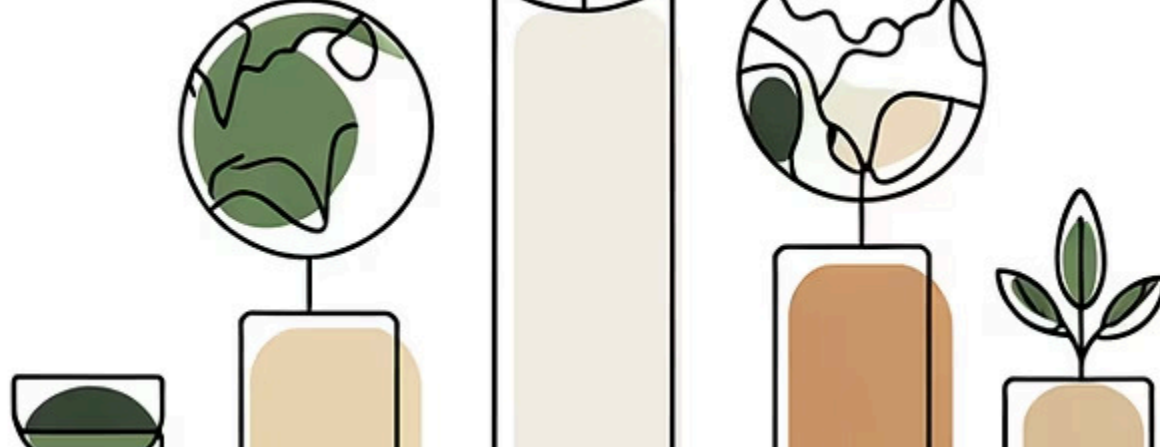
11 - Vue d'ensemble RSE 2025

RESOCOM a obtenu le statut **EXEMPLAIRE** du Label Engagé RSE, confirmant une démarche structurée et des progrès significatifs sur tous les piliers de l'ISO 26000. Notre score global de témoigne d'un engagement concret et mesurable en faveur du développement durable.

14	36,28	1 599	12 %
Collaborateurs Turnover : 8%	tCO2e émis Objectif : moins de 40	kWh consommés Moyenne : 320/mois	Budget RSE Investissement 2025



La répartition équilibrée des scores démontre une approche holistique de la RSE, avec des performances solides sur l'ensemble des dimensions. Les piliers Gouvernance, Déploiement RSE et Ressources Humaines atteignent 73%, tandis que l'Environnement et l'Ancrage Territorial affichent 69%, reflétant des axes d'amélioration identifiés pour 2026.



12 - Évaluation détaillée par pilier RSE

Cette section présente une évaluation détaillée des performances de RESOCOM pour chaque pilier de la RSE, conformément aux critères de l'évaluation AFNOR et aux six piliers de l'ISO 26000. Ces scores soulignent nos forces et les domaines d'amélioration continue.

12.1 - Analyse de la performance RSE de RESOCOM

Une gouvernance responsable et structurée avec un score de 73 % contre 60 % pour la moyenne globale, la gouvernance de RESOCOM illustre l'importance accordée à l'éthique, à la transparence et à la structuration des processus décisionnels. Cette performance témoigne d'une volonté claire d'inscrire la responsabilité sociétale au cœur de la stratégie de l'organisation.

12.2 - Une démarche RSE pleinement intégrée

Le déploiement de la démarche RSE atteint également 73 %, soit 13 points au-dessus de la moyenne globale. Ce résultat souligne la capacité de RESOCOM à transformer ses engagements en actions concrètes, structurées et mesurables. La RSE n'est pas envisagée comme un simple cadre déclaratif, mais comme un levier opérationnel de transformation et d'amélioration continue.

12.3 - Une attention forte portée aux ressources humaines

Sur le pilier Ressources humaines, relations et conditions de travail, RESOCOM obtient 73 %, contre 63 % pour la moyenne globale. Ce différentiel illustre l'importance accordée au facteur humain : qualité du dialogue, conditions de travail, respect et valorisation des compétences. Ces éléments constituent un socle essentiel pour la performance durable d'une organisation.

12.4 - Des pratiques responsables en matière de production et de consommation

Dans le domaine des modes de production et de consommation durables, RESOCOM atteint 69 %, soit 13 points au-dessus de la moyenne globale (56 %). Cette performance traduit l'intégration progressive de pratiques responsables dans les activités de l'organisation, contribuant à limiter les impacts environnementaux et à promouvoir des comportements plus durables.

12.5 - Un impact territorial affirmé

Avec 69 % contre 60 % pour la moyenne globale, RESOCOM démontre une capacité à générer un impact positif sur son environnement territorial. L'organisation s'inscrit ainsi dans une logique de contribution au développement local, en interaction avec les parties prenantes de son écosystème.

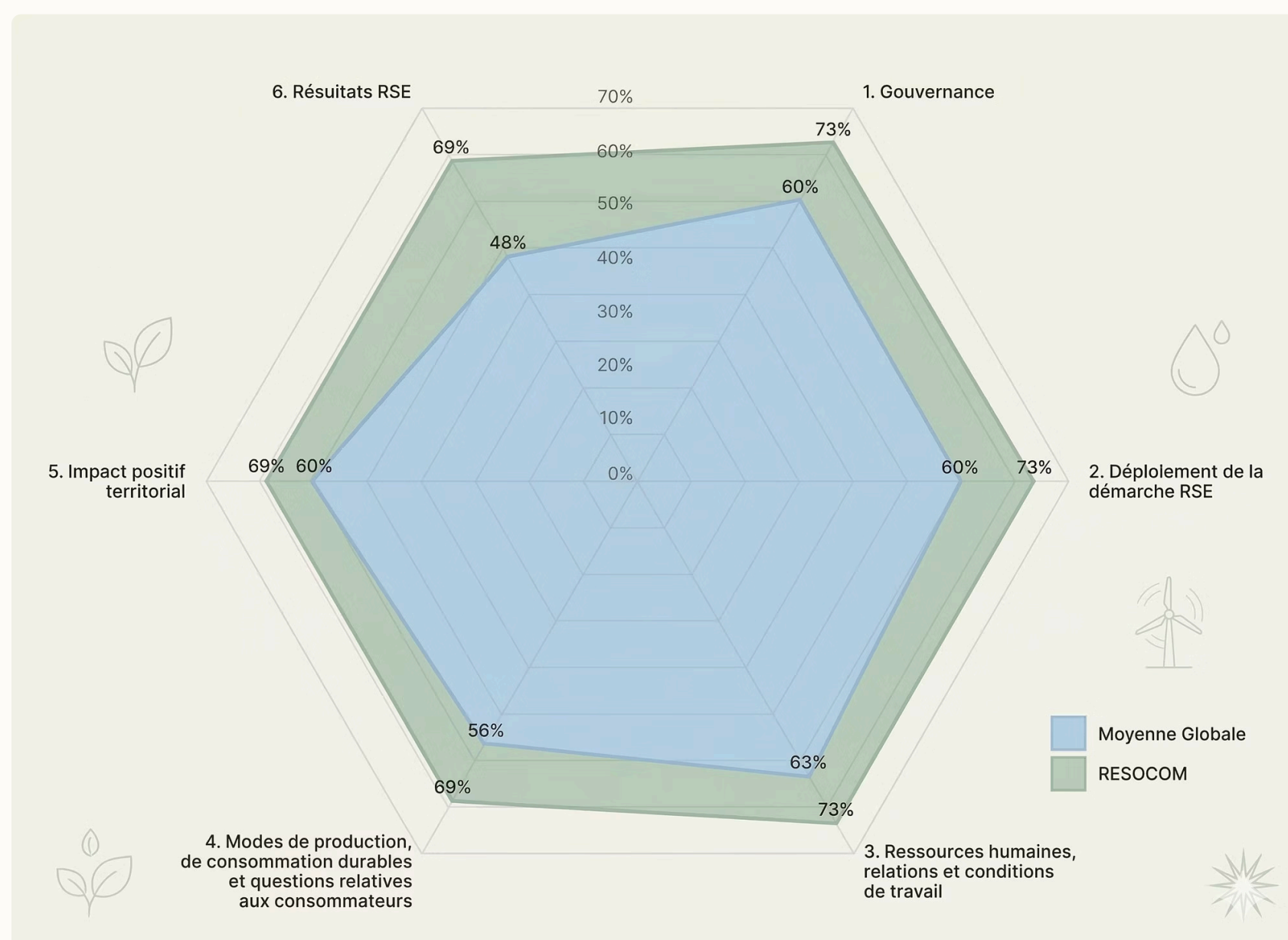
12.6 - Des résultats RSE significativement supérieurs à la moyenne

Enfin, le pilier Résultats RSE illustre particulièrement la dynamique engagée : 69 % pour RESOCOM contre 48 % pour la moyenne globale, soit 21 points d'écart. Ce résultat reflète l'efficacité des actions mises en œuvre et la cohérence entre les engagements affichés et les impacts observables.

12.7 - Une progression collective vers la durabilité

L'écart observé entre RESOCOM et la moyenne globale ne doit pas être interprété comme une opposition, mais comme le reflet d'une trajectoire de maturité RSE plus avancée. La responsabilité sociétale étant par nature un processus d'amélioration continue, l'ensemble des organisations contribue, chacune à son rythme, à faire progresser les standards de durabilité.

Dans ce contexte, la performance de RESOCOM illustre la manière dont une organisation peut transformer les principes de la RSE en résultats tangibles, tout en participant à une dynamique collective visant à renforcer les pratiques responsables au sein du tissu économique et social.





13 - Gouvernance et Stratégie RSE

Avec un score de 73%, RESOCOM démontre une gouvernance solide et structurée, fondée sur une réflexion approfondie de ses valeurs fondamentales et une identification rigoureuse de l'ensemble de ses parties prenantes. Cette gouvernance ne se limite pas à des processus formels : elle incarne une vision claire et partagée, où chaque décision stratégique est éclairée par des principes d'éthique, de transparence et de responsabilité. Notre raison d'être — protéger les citoyens et les institutions contre la fraude documentaire — constitue le fil directeur de toutes nos actions. Elle oriente nos priorités, nourrit notre engagement RSE et donne du sens à chaque initiative déployée, faisant de RESOCOM une organisation dont la mission sociétale est pleinement intégrée à sa stratégie de développement.



1. Vision partagée
Réflexion approfondie sur la compatibilité de notre modèle économique avec les enjeux de développement durable



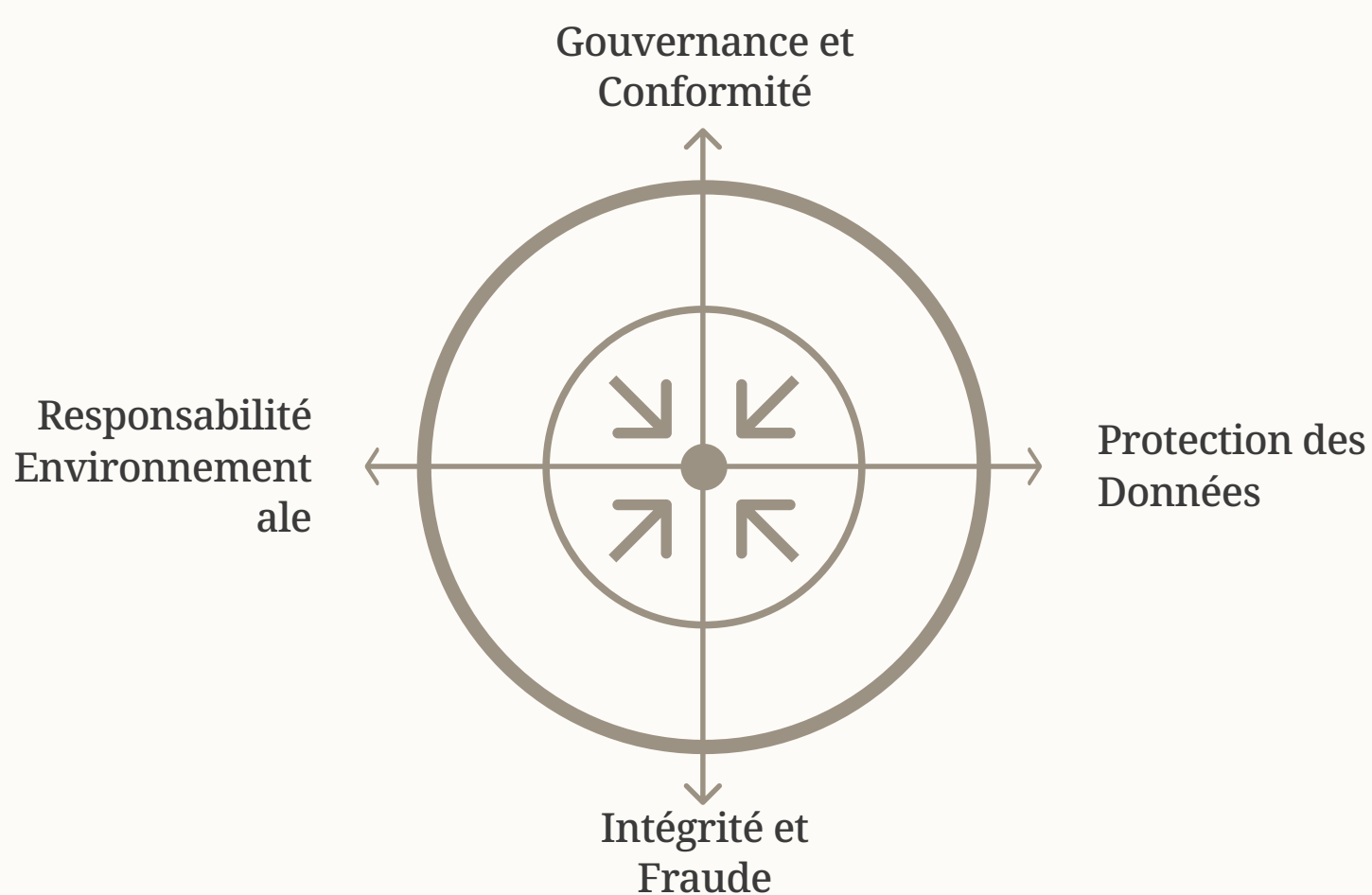
2. Dialogue parties prenantes
Clients et prospects identifiés, outil de suivi des échanges, questionnaires trimestriels, Trust Day RESOCOM



3. Pratiques loyales
Charte éthique diffusée, charte anti-corruption, conformité RGPD, code de vigilance



4. Leadership engagé
Direction exemplaire avec 38 contacts réseau et 251h consacrées à la RSE



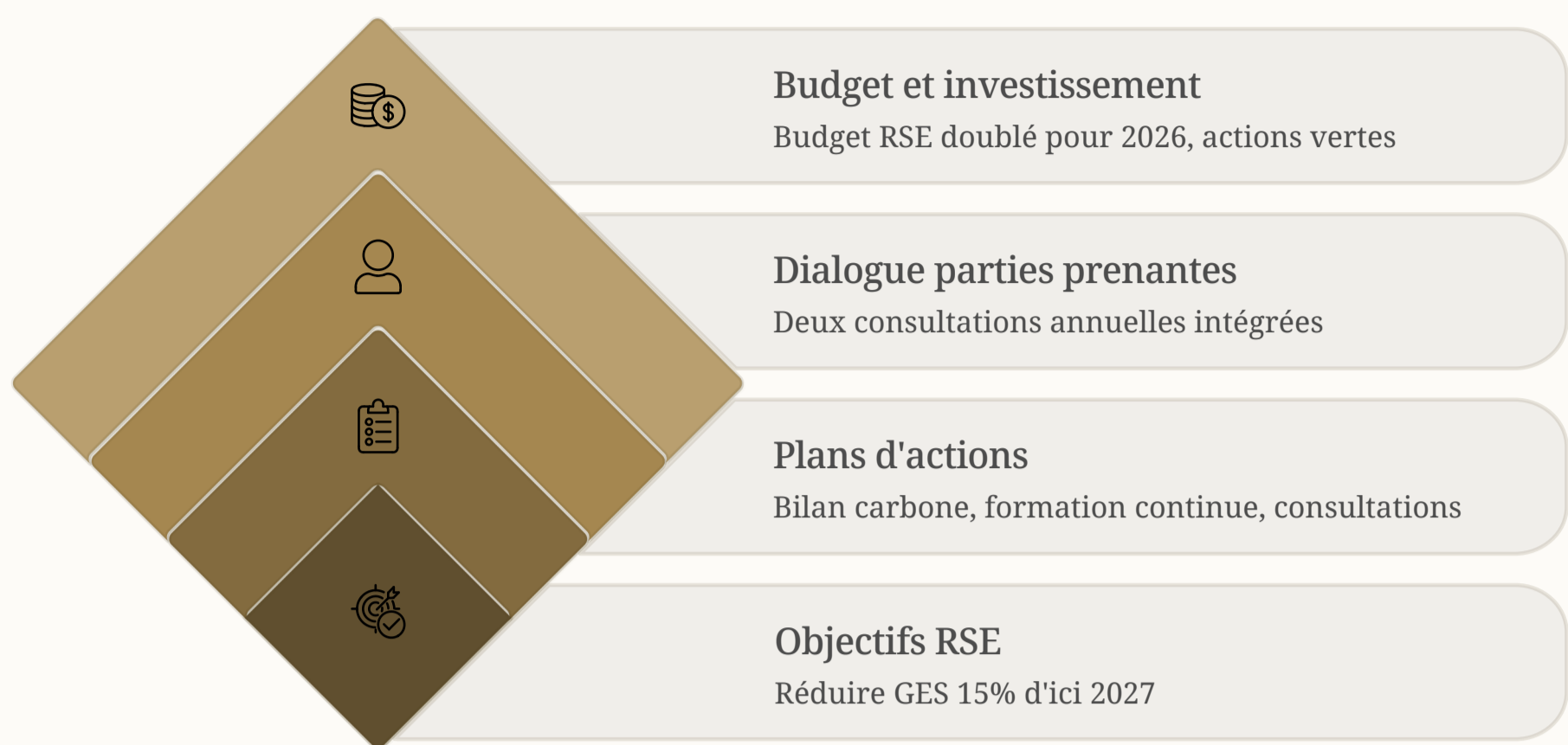
RESOCOM porte et fait partager sa vision de la RSE avec une présence active et une disponibilité constante pour faciliter le travail des équipes. L'adhésion au Global Compact et la mise en place d'une charte anti-corruption renforcent notre engagement éthique.

14 - Déploiement de la Démarche RSE

Le déploiement opérationnel de notre stratégie RSE obtient un score robuste de **73%**, reflétant une organisation profondément structurée et des engagements concrets et mesurables. Avec un budget dédié spécifiquement alloué à l'année en cours et des réunions hebdomadaires impliquant l'ensemble des collaborateurs, RESOCOM ancre fermement la RSE dans son fonctionnement quotidien et sa culture d'entreprise, assurant une progression constante et transparente.

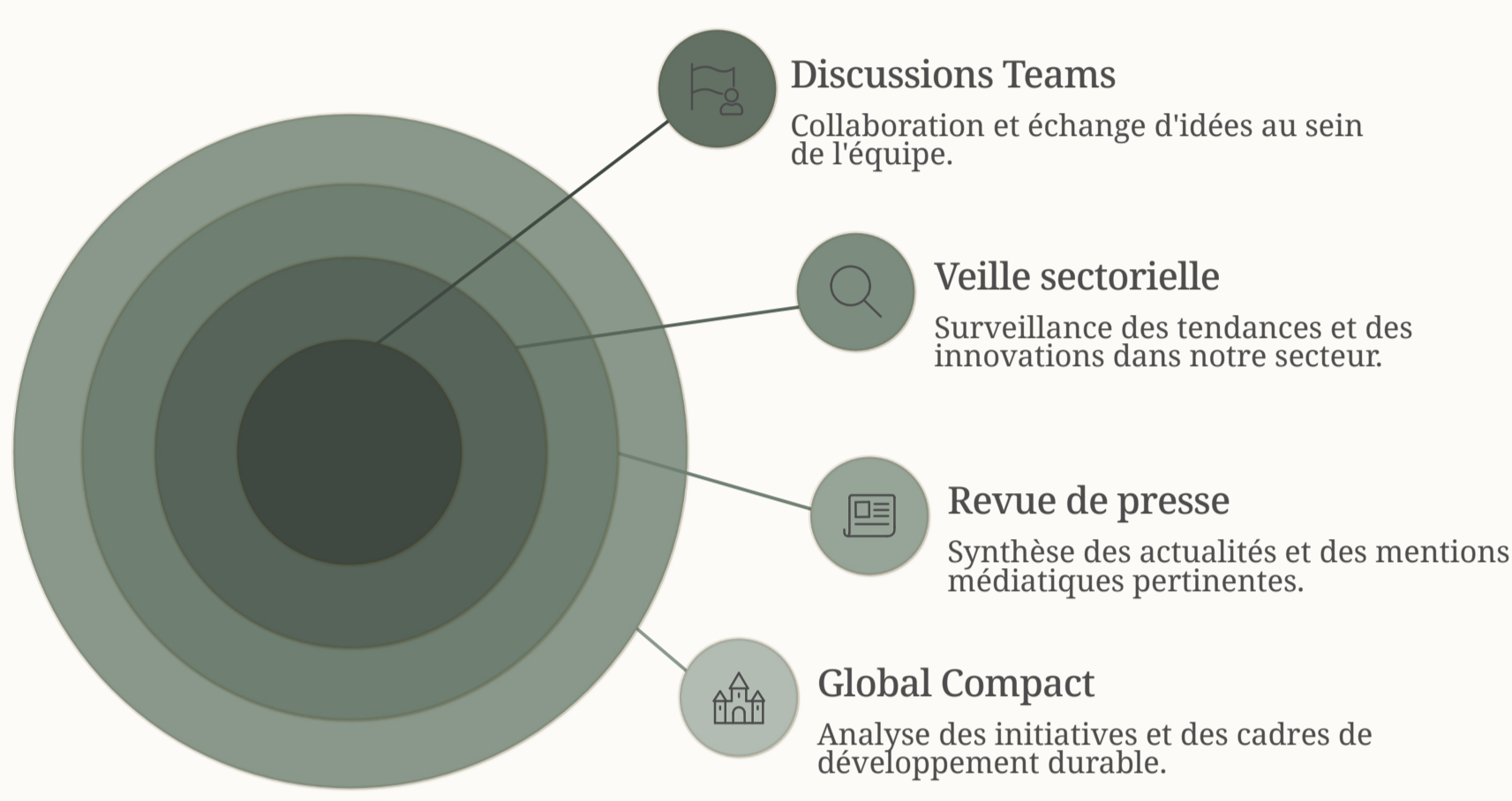
14.1 - Engagements RSE

- **Objectifs définis** : Notre cadre RSE s'appuie sur des objectifs clairs et ambitieux. Nous visons une réduction de 15% des émissions de Gaz à Effet de Serre (GES) d'ici 2027, mesurée via des bilans carbone annuels. Parallèlement, nous nous engageons à développer les compétences de nos équipes en RSE, avec 100% des collaborateurs formés aux fondamentaux d'ici fin 2026. Le dialogue parties prenantes est renforcé par la tenue de deux sessions de consultation par an, dont les résultats sont intégrés dans notre planification stratégique.
- **Plans d'actions** : Pour concrétiser ces objectifs, nous avons mis en place des plans d'actions détaillés. Cela inclut la réalisation d'un bilan carbone complet avec une trajectoire de réduction validée par un expert indépendant, la mise en œuvre d'un programme de formation RSE continue pour l'ensemble du personnel, et la systématisation des questionnaires parties prenantes, avec une analyse qualitative et quantitative des retours pour alimenter notre amélioration continue.
- **Augmentation considérable du budget RSE** : Le budget RSE alloué pour 2026 sera doublé, attestant de notre engagement financier croissant. Cet investissement permettra de financer de nouvelles initiatives, notamment l'acquisition de technologies plus vertes, le soutien à des projets communautaires locaux et l'organisation d'événements de sensibilisation interne et externe.



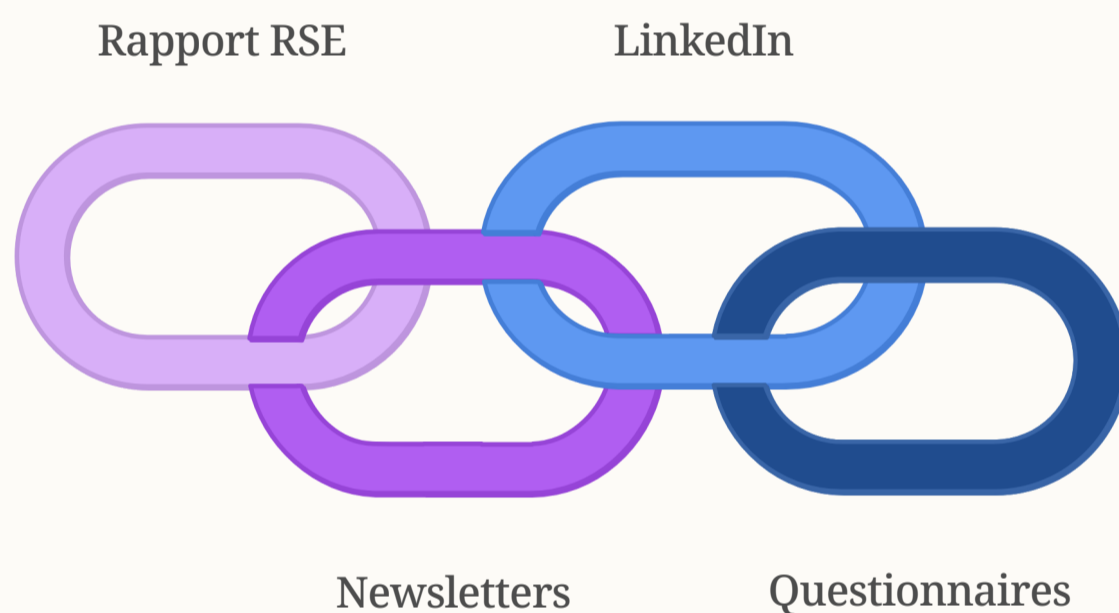
14.2 - Veille

- **Global Compact ONU** : RESOCOM est signataire actif du Global Compact des Nations Unies, et participe régulièrement à des webinaires et groupes de travail thématiques. Cette adhésion nous permet de nous aligner sur les 10 principes universels et les Objectifs de Développement Durable (ODD), et d'intégrer les meilleures pratiques mondiales dans notre stratégie.
- **Veille sectorielle continue** : Nous effectuons une veille continue sur les évolutions réglementaires, les innovations technologiques et les nouvelles attentes des marchés en matière de RSE, spécifiquement dans le secteur de la cybersécurité et de la protection documentaire. Cela inclut le suivi des normes ISO pertinentes (ex: ISO 14001, ISO 26000) et des publications d'organismes de référence.
- **Revue de presse RSE** : Une revue de presse hebdomadaire est réalisée pour identifier les articles, études et rapports clés sur la RSE, l'environnement et l'impact sociétal des entreprises. Les informations pertinentes sont partagées via notre serveur cloud dédié et discutées lors des réunions RSE.
- **Discussions Teams dédiées** : Des canaux de discussion spécifiques sur Microsoft Teams sont mis à disposition des collaborateurs pour échanger sur des sujets RSE. Ces espaces permettent de poser des questions, de partager des initiatives personnelles ou professionnelles, et de renforcer la cohésion autour des enjeux de développement durable.



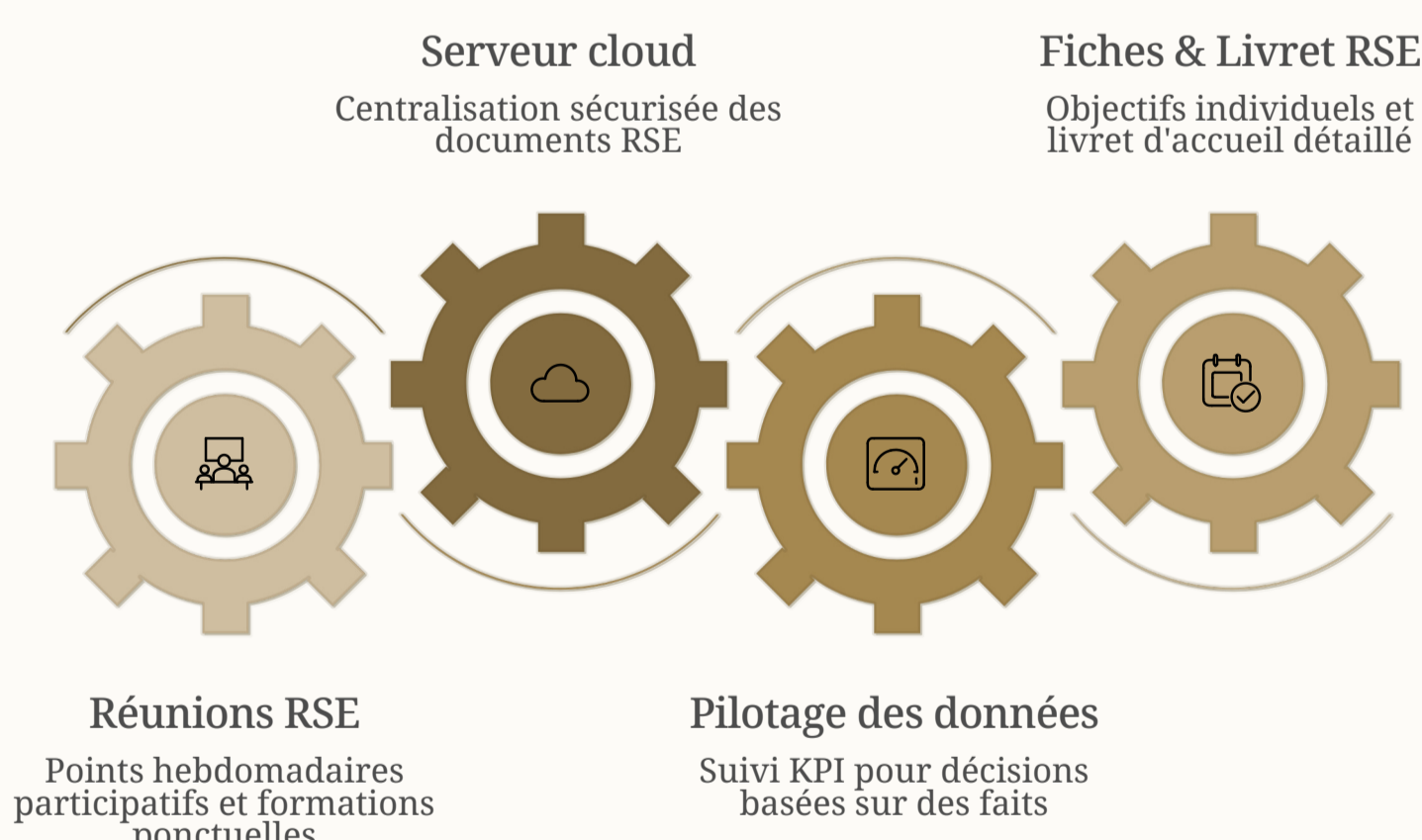
14.3 - Communication

- **Rapport RSE publié annuellement** : Notre rapport RSE, accessible sur notre site web et diffusé à nos parties prenantes clés, détaille nos performances environnementales, sociales et de gouvernance. Il inclut nos objectifs, nos actions, nos résultats, et une analyse des risques et opportunités, offrant une transparence totale sur notre démarche.
- **Newsletters régulières** : Des newsletters internes et externes sont envoyées mensuellement. La newsletter interne informe les collaborateurs des initiatives RSE, des succès, des formations et des appels à contribution. La newsletter externe met en avant nos engagements, nos progrès et nos contributions aux enjeux sociétaux auprès de nos clients et partenaires.
- **LinkedIn actif** : Notre page LinkedIn est un vecteur de communication essentiel pour valoriser notre démarche RSE. Nous y partageons nos actualités, nos événements, des articles de fond, des témoignages d'employés et des contenus engageants qui illustrent notre engagement pour une cybersécurité responsable et un impact positif.
- **Questionnaires parties prenantes** : Des questionnaires sont envoyés annuellement à nos clients, fournisseurs et partenaires clés pour recueillir leurs attentes et perceptions vis-à-vis de notre stratégie RSE. Les retours sont systématiquement analysés et utilisés pour ajuster nos priorités et renforcer notre dialogue avec eux.



14.4 - Organisation

- **Réunions RSE hebdomadaires** : Nos "1/4 d'heure pour tous" sont des points rapides et participatifs qui ont lieu chaque lundi matin. Ces sessions permettent de partager les avancées, de discuter des défis, de former ponctuellement sur des sujets spécifiques (ex: tri des déchets, bonnes pratiques numériques) et de recueillir les propositions de l'ensemble des collaborateurs, favorisant ainsi une appropriation collective de la démarche.
- **Serveur cloud dédié** : Un serveur cloud sécurisé et structuré est dédié à la centralisation de tous les documents RSE. Il contient les bilans carbone, les rapports RSE annuels, les politiques internes (éthique, anti-corruption), les supports de formation, les comptes-rendus des réunions et les résultats des consultations des parties prenantes, assurant un accès facile et une traçabilité complète.
- **Pilotage des données** : Un système de pilotage des données RSE a été mis en place pour suivre nos indicateurs clés de performance (KPI). Il permet de collecter, d'analyser et de visualiser les données relatives à notre consommation d'énergie, notre production de déchets, nos heures de formation RSE, ou encore le taux de participation aux enquêtes parties prenantes, pour des prises de décision basées sur des faits.
- **Fiches de poste avec objectifs RSE** : Chaque collaborateur, quel que soit son niveau hiérarchique, dispose d'une fiche de poste intégrant des objectifs RSE concrets. Par exemple, un développeur pourra avoir un objectif lié à l'optimisation énergétique du code, tandis qu'un commercial aura un objectif de promotion de nos solutions les moins énergivores auprès des clients.
- **Livret d'accueil RSE** : Chaque nouvelle recrue reçoit un livret d'accueil RSE détaillé. Ce document présente la vision, les valeurs, les engagements et les initiatives concrètes de RESOCOM en matière de développement durable. Il inclut également un guide des bonnes pratiques à adopter au quotidien au sein de l'entreprise, ainsi que les contacts des référents RSE.



- ☐ **Implication des salariés** : L'implication active de nos salariés est la pierre angulaire de notre succès en RSE. En plus des fiches de poste intégrant des objectifs RSE, chaque membre de l'équipe bénéficie d'un livret d'accueil dédié qui clarifie notre vision et les incite à participer. Par exemple, des collaborateurs ont initié des projets de covoiturage, d'optimisation de la consommation d'impression, et de partenariats avec des associations locales. Cette approche bottom-up garantit que chaque membre de l'équipe non seulement comprend et contribue, mais est également un acteur et un ambassadeur quotidien de notre démarche de développement durable, avec des contributions mesurables à l'atteinte de nos objectifs collectifs.



15 - Ressources Humaines et Conditions de Travail

Avec un score de **73%**, RESOCOM place l'humain au cœur de sa stratégie. Notre politique RH se distingue par un investissement massif dans la formation, un dialogue social actif et une qualité de vie au travail exemplaire, comme en témoigne le taux de satisfaction de **86%** au questionnaire QVT.



Formation & Compétences

Tous les collaborateurs ont suivi une formation interne de mise à niveau RSE. Le budget formation a été **multiplié par 10** entre 2022 et 2023, avec 251h consacrées à la RSE et 100% des collaborateurs formés.



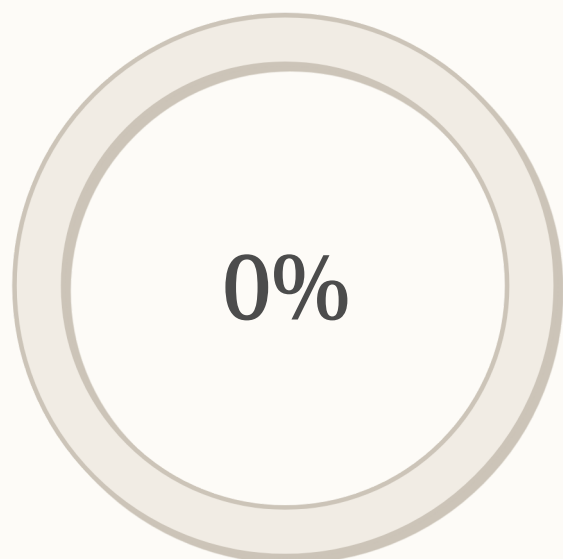
Égalité & Diversité

Politique de discrimination zéro tolérance. Répartition actuelle : 83% masculin (10/12) et 17% féminin (2/12). Intégration du handicap et mécénat d'insertion en place.



Dialogue Social

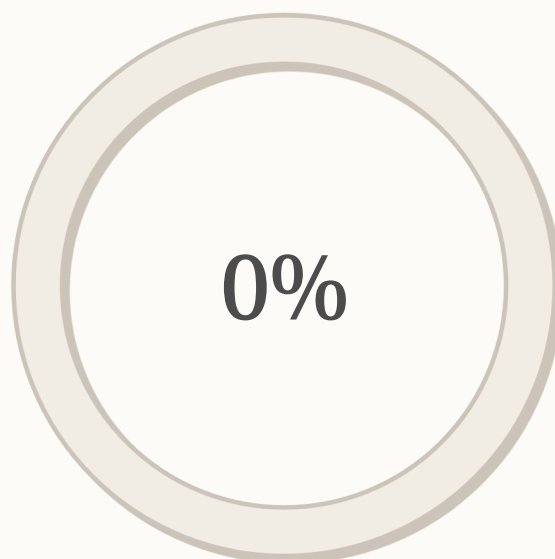
Relations sociales fondées sur le dialogue avec des réunions d'équipe régulières malgré la petite taille de l'entreprise. Communication ouverte valorisée à 87% par les collaborateurs.



0%

Absentéisme

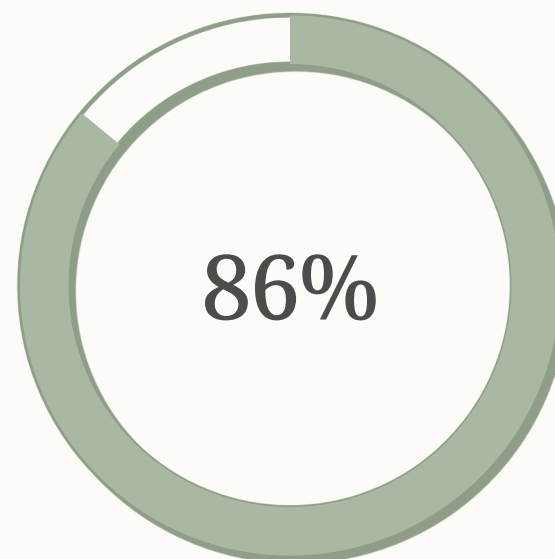
Aucun jour d'absence en 2025



0%

Accidents

Zéro accident du travail



86%

Satisfaction QVT

Score moyen au questionnaire

Flexibilité horaires

Adaptation aux besoins individuels

Droit à la déconnexion

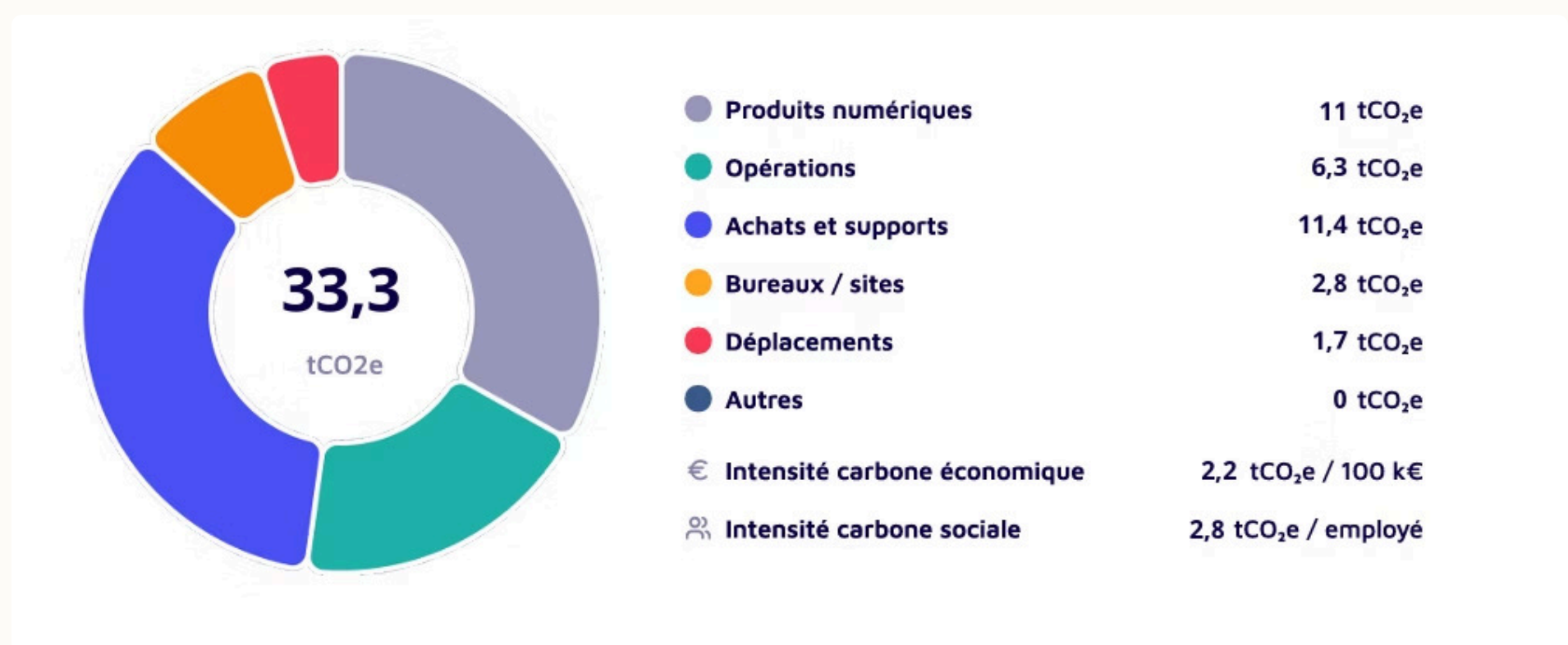
Respect de l'équilibre vie pro/perso

Coworking privilégié

Espaces de travail engagés

16 - Environnement et Empreinte Carbone

Notre performance environnementale atteint un score robuste de **69%**, une nette démonstration de notre engagement profond et proactif en faveur de la transition écologique. RESOCOM a scrupuleusement réalisé son bilan carbone complet, révélant des émissions totales de **36,28 tCO₂e**. Ce résultat est non seulement en dessous de notre objectif initial de 40 tCO₂e, mais il témoigne également de l'efficacité de nos mesures. Notre stratégie climat, ancrée dans une démarche d'amélioration continue, s'articule autour de piliers fondamentaux tels que le codage frugal, une maîtrise rigoureuse des consommations énergétiques, et une politique d'achats responsables.



Codage Frugal & Numérique Responsable

Nous intégrons les principes de l'éco-conception logicielle et du Green IT dès les premières phases de développement. Nos pratiques incluent l'optimisation des algorithmes pour réduire la charge de calcul, l'utilisation de structures de données efficaces, l'implémentation du lazy loading pour les ressources web, et le recours à des architectures serverless lorsque pertinent. Ces mesures visent à minimiser l'empreinte numérique de nos applications et services. De plus, chaque nouveau projet fait l'objet d'une analyse d'impact RGPD systématique pour garantir la conformité et la sécurité des données, tout en évaluant leur nécessité et leur cycle de vie, contribuant ainsi à une gestion plus frugale des ressources informatiques et énergétiques.



Stratégie de Transition Climatique

Notre bilan carbone, évalué à 36,28 tCO₂e pour l'année en cours, est décomposé comme suit : environ 5% pour le Scope 1 (émissions directes comme le carburant des véhicules d'entreprise), 25% pour le Scope 2 (émissions indirectes liées à notre consommation d'électricité), et 70% pour le Scope 3 (émissions indirectes provenant de nos achats, déplacements professionnels, et services hébergés). Ce bilan nous sert de base pour définir un plan de transition ambitieux pour 2026. Ce plan inclura des objectifs de réduction spécifiques pour chaque scope, avec des actions telles que la promotion du télétravail pour réduire les déplacements, la sélection de fournisseurs d'énergie verte certifiés, et l'intégration de critères carbone dans nos décisions d'achat. Un tableau de bord dédié sera mis en place pour un suivi mensuel des émissions.



Maîtrise de la Consommation Énergétique

De janvier à mai, notre consommation totale d'énergie s'est élevée à 1 599 kWh, soit une moyenne mensuelle de 320 kWh. Nous avons observé une légère fluctuation, avec des pics à 340 kWh en mars et des baisses à 300 kWh en avril, démontrant l'impact de nos efforts. Notre objectif est de maintenir cette moyenne mensuelle strictement inférieure à 350 kWh. Pour ce faire, nous avons installé des éclairages LED avec détecteurs de présence, optimisé la programmation de notre système de chauffage/climatisation, et sensibilisé nos équipes aux gestes éco-responsables (extinction des appareils, utilisation modérée de la climatisation). Des compteurs intelligents nous permettent de suivre en temps réel notre consommation et d'identifier de nouvelles pistes d'optimisation.



Achats Responsables & Chaîne d'Approvisionnement

La formalisation de notre questionnaire fournisseur est une étape clé pour garantir une chaîne d'approvisionnement éthique et durable. Ce questionnaire évalue des critères environnementaux (certifications ISO 14001, gestion des déchets, consommation d'énergie) et sociaux (conditions de travail, respect des droits humains, diversité). Nous menons une analyse approfondie des risques sur nos fournisseurs principaux, en privilégiant ceux qui sont locaux, certifiés éco-responsables ou qui s'engagent dans une démarche de compensation carbone. Par exemple, nous avons choisi un fournisseur de papeterie recyclée et un prestataire informatique qui reconconditionne le matériel, réduisant ainsi notre empreinte indirecte. Un code de conduite des fournisseurs est en cours de rédaction pour renforcer ces engagements.

Coworking Engagé : Un Espace de Travail Durable

Notre choix de l'espace de coworking COVIVIO/WELLIO (reconnu pour sa performance RSE) n'est pas anodin ; il incarne et amplifie notre engagement environnemental au quotidien. Cette infrastructure de pointe nous permet de bénéficier et de participer activement à des initiatives concrètes :

- **Lutte contre le gaspillage alimentaire** : Grâce à un partenariat avec des associations locales, les repas non consommés sont systématiquement redistribués, réduisant ainsi le gaspillage de 15% en moyenne.
- **Éclairage optimisé** : L'ensemble de l'espace utilise des systèmes d'éclairage LED basse consommation, couplés à des détecteurs de présence et de luminosité, permettant une réduction de 30% de la consommation électrique dédiée à l'éclairage.
- **Politique zéro déchet** : Nous avons mis en place un tri sélectif rigoureux (papier, plastique, verre, compost), avec des bacs de recyclage spécifiques et des points de collecte pour les déchets organiques. Cela a permis de détourner plus de 70% de nos déchets des sites d'enfouissement.
- **Gestion responsable des déchets électroniques (DEEE)** : En collaboration avec des entreprises spécialisées, nos équipements informatiques en fin de vie sont collectés, reconconditionnés ou recyclés selon des normes strictes, minimisant l'impact environnemental et favorisant l'économie circulaire.
- **Optimisation de la consommation d'eau** : Des robinets à faible débit et des chasses d'eau à double flux sont installés, réduisant la consommation d'eau de 20%.
- **Mobilité douce** : L'espace encourage activement la mobilité douce en offrant des infrastructures pour vélos et des stations de recharge pour véhicules électriques.



Objectifs 2026 : Vers un Impact Positif

Pour l'année 2026, RESOCOM s'est fixé des objectifs ambitieux et mesurables, accompagnés de plans d'action précis pour concrétiser notre vision environnementale :

- **Maintenir les émissions de CO₂e sous 40 tCO₂e** : Nous visons à réduire nos émissions Scope 3 de 10% par l'optimisation des déplacements professionnels via la visio-conférence et le covoiturage, et en augmentant à 80% la part de nos achats auprès de fournisseurs engagés. Indicateur clé : Émissions carbone annuelles (tCO₂e) par scope.
- **Consommation moyenne mensuelle inférieure à 350 kWh** : Nous prévoyons d'installer des multiprises intelligentes avec coupure automatique et de lancer une campagne de sensibilisation interne sur la sobriété numérique. Indicateur clé : Consommation électrique mensuelle (kWh).
- **Formalisation et adoption de la charte achats responsables** : La charte sera finalisée au T1 2026, puis présentée et validée par le comité de direction. Des formations seront dispensées à toutes les équipes concernées. Indicateur clé : Date de validation de la charte, taux d'adhésion des équipes.
- **Déploiement et évaluation annuelle du questionnaire fournisseurs** : Nous prévoyons d'évaluer 100% de nos fournisseurs principaux d'ici fin 2026, en intégrant leurs performances environnementales dans nos critères de sélection. Indicateur clé : Pourcentage de fournisseurs évalués, score moyen de performance RSE des fournisseurs.
- **Mise en place d'un plan de compensation carbone volontaire** : Étudier et sélectionner un projet de compensation (ex: reforestation) pour les émissions résiduelles. Indicateur clé : Volume de CO₂ compensé (tCO₂e).
- **Certification ISO 14001** : Lancer le processus de management environnemental pour formaliser et améliorer nos pratiques. Indicateur clé : Avancement du processus de certification.

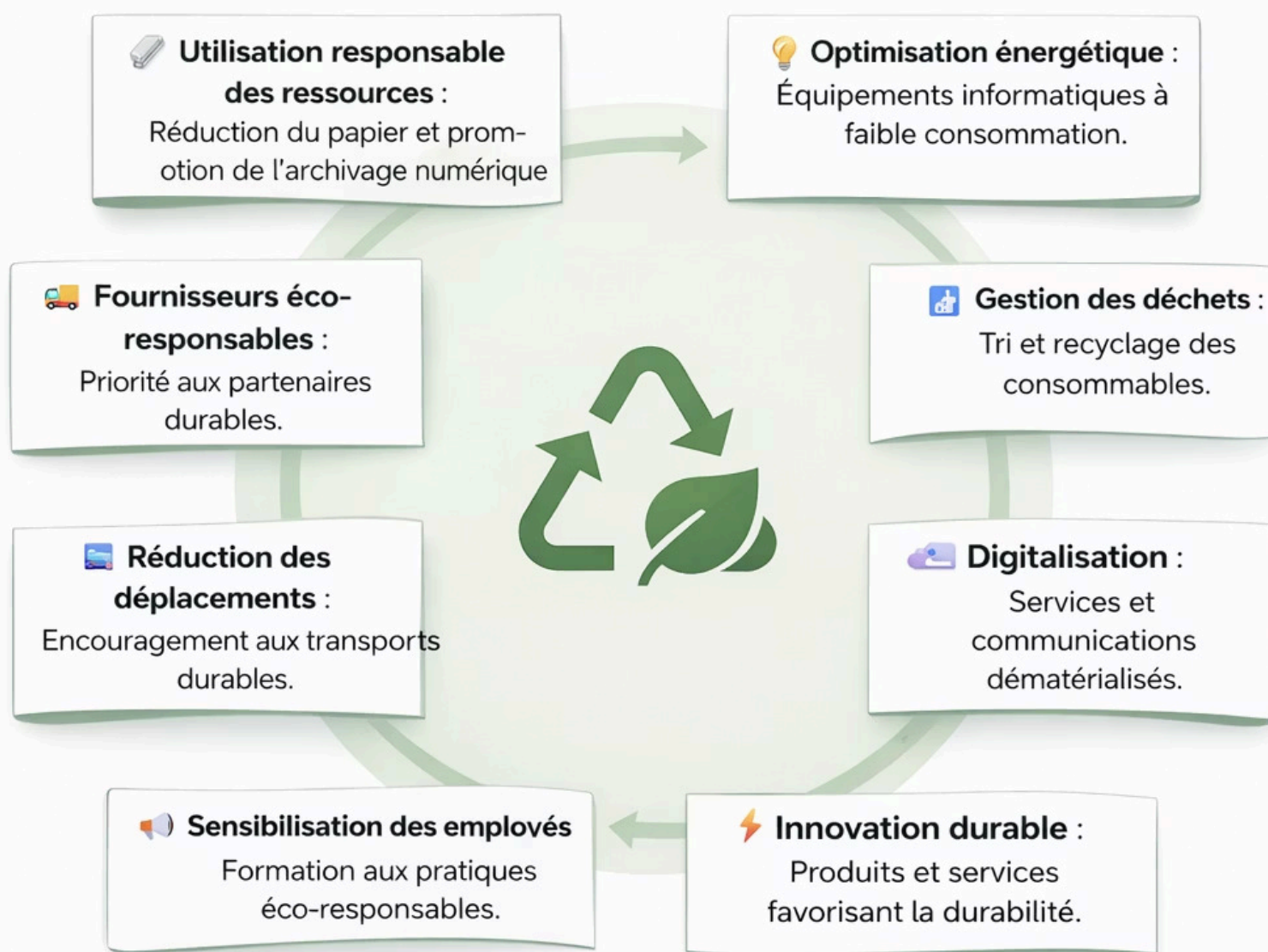
17 - Engagements en faveur d'une consommation durable

Dans le cadre de sa démarche de responsabilité sociétale, **RESOCOM** intègre les principes de consommation durable dans l'ensemble de ses pratiques professionnelles. Cette démarche se traduit notamment par une utilisation responsable des ressources, une optimisation de la consommation énergétique des équipements informatiques, ainsi qu'une gestion rigoureuse des déchets et des consommables.

RESOCOM s'attache également à favoriser la dématérialisation des services et des communications, à privilégier des fournisseurs éco-responsables et à encourager des modes de déplacement plus durables. La sensibilisation des collaborateurs aux pratiques éco-responsables et le soutien à des initiatives d'innovation durable constituent également des axes majeurs de cette politique.

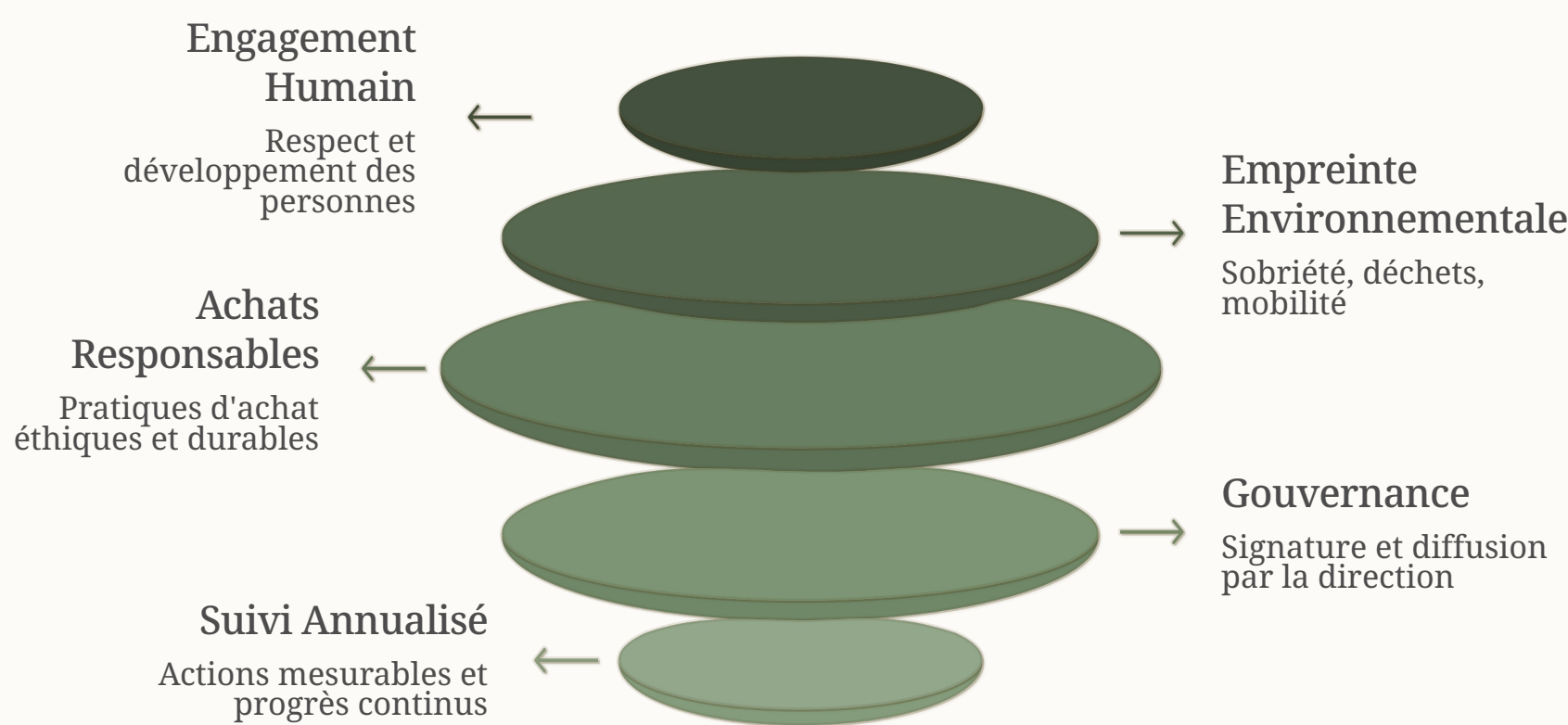
Par ces actions, **RESOCOM** contribue à la réduction de son empreinte environnementale et inscrit ses activités dans une démarche structurée de développement durable et de responsabilité sociétale.

consommation durable



18 - Production Durable et Relations Consommateurs

Notre approche de la production durable obtient un score de **69%**, témoignant d'un engagement fort envers nos clients et la protection des données. RESOCOM garantit une **transparence totale** sur les actions facturées et maintient une conformité RGPD stricte. La satisfaction client atteint des niveaux exceptionnels avec des notes de 4-5/5 sur l'expertise, la rapidité et la recommandation.



Protection Données

RESOCOM garantit une transparence totale sur l'ensemble des actions facturées, offrant à ses clients une visibilité complète et en temps réel sur les prestations réalisées. Notre conformité au RGPD va bien au-delà des obligations légales : chaque traitement de données fait l'objet d'une analyse d'impact systématique (AIPD), d'une documentation rigoureuse et d'une révision régulière pour s'adapter aux évolutions réglementaires. La protection des données personnelles est une priorité opérationnelle, portée par des équipes formées et des processus robustes.

Clauses RSE

RESOCOM intègre systématiquement des clauses RSE dans l'ensemble de ses contrats clients et fournisseurs, faisant de l'alignement des valeurs un prérequis non négociable à toute relation commerciale. Ces clauses couvrent des engagements concrets en matière d'éthique, de respect des droits humains, de pratiques environnementales responsables et de lutte contre la corruption. Cette approche contractuelle garantit que l'ensemble de notre chaîne de valeur partage et respecte les mêmes exigences de responsabilité, transformant chaque partenariat en levier de progrès collectif.

1

Charte Éthique

La Charte Éthique de RESOCOM formalise les principes fondamentaux qui guident l'ensemble de nos relations commerciales. Diffusée systématiquement à tous nos fournisseurs et partenaires, elle constitue un socle commun d'exigences en matière d'intégrité, de loyauté et de respect mutuel. Son adhésion est une condition préalable à tout engagement contractuel, garantissant que chaque acteur de notre écosystème partage et incarne les mêmes valeurs éthiques au quotidien.

2

Transparence Tarifaire

RESOCOM s'engage à une transparence tarifaire totale en intégrant des clauses dédiées dans l'ensemble de ses contrats. Chaque prestation est détaillée avec clarté, sans frais cachés ni ambiguïté, afin que clients et partenaires disposent d'une visibilité complète sur les engagements financiers. Cette transparence renforce la confiance, facilite le dialogue et témoigne de notre volonté de construire des relations commerciales durables fondées sur l'honnêteté et l'équité.

3

Anti-Corruption

RESOCOM a formalisé une Charte anti-corruption rigoureuse, appliquée sans exception à l'ensemble de ses collaborateurs, fournisseurs et partenaires. Ce dispositif couvre la prévention des conflits d'intérêts, l'interdiction de toute forme de gratification illicite et la mise en place de procédures d'alerte internes. Régulièrement mise à jour pour rester en conformité avec les évolutions législatives, cette charte témoigne de notre tolérance zéro face à la corruption et de notre engagement à maintenir un environnement des affaires irréprochable et sécurisé pour toutes les parties prenantes.

4

Code de conduite, de vigilance et d'alerte

RESOCOM s'est doté d'un Code de conduite complet qui définit les comportements attendus de chaque collaborateur, sous-traitant et partenaire dans l'exercice de leurs activités. Ce code intègre un dispositif de vigilance renforcée permettant d'identifier et de prévenir les risques éthiques, sociaux et environnementaux tout au long de la chaîne de valeur. Il est complété par un système d'alerte interne confidentiel et sécurisé, offrant à chacun la possibilité de signaler, sans crainte de représailles, tout manquement aux valeurs ou aux règles de l'entreprise. Ce triptyque — conduite, vigilance, alerte — forme un dispositif de gouvernance éthique robuste, garant d'une culture d'intégrité vécue au quotidien.

5

Engagement de service

L'engagement de service de RESOCOM se traduit par une promesse concrète et mesurable envers chaque client : réactivité, qualité d'exécution et accompagnement personnalisé à chaque étape de la relation. Des indicateurs de satisfaction rigoureux — avec des notes de 4 à 5/5 sur l'expertise, la rapidité d'intervention et la recommandation — attestent de la constance de notre niveau d'exigence. Cet engagement va au-delà du simple contrat : il reflète une culture du service ancrée dans nos équipes, où chaque interaction est une opportunité de renforcer la confiance et de créer de la valeur durable pour nos clients et partenaires.

6

Note d'orientation stratégique : compliance et conformité

La compliance et la conformité réglementaire constituent des axes stratégiques prioritaires pour RESOCOM. Notre dispositif de conformité couvre l'ensemble des obligations légales applicables à nos activités — droit du travail, protection des données, réglementation sectorielle et lutte contre le blanchiment — et s'appuie sur une veille juridique active pour anticiper les évolutions normatives. Cette orientation stratégique ne se limite pas à la mise en conformité : elle vise à intégrer la culture de la conformité dans les réflexes quotidiens de chaque collaborateur, faisant de RESOCOM une organisation résiliente, fiable et durablement alignée avec les exigences croissantes de ses clients, partenaires et régulateurs.

7

Charte de responsabilité sociale et environnementale

La Charte de responsabilité sociale et environnementale de RESOCOM traduit en engagements concrets notre vision d'une entreprise qui agit positivement sur son environnement humain et naturel. Elle couvre trois dimensions essentielles : le respect et le développement des personnes (collaborateurs, sous-traitants, communautés locales), la réduction de notre empreinte environnementale (sobriété énergétique, gestion des déchets, mobilité durable), et la promotion de pratiques d'achat responsables. Signée et portée par la direction, cette charte est diffusée à l'ensemble de nos parties prenantes et fait l'objet d'un suivi annuel, garantissant que nos engagements se transforment en actions mesurables et en progrès continus.

19 - Charte des achats responsables

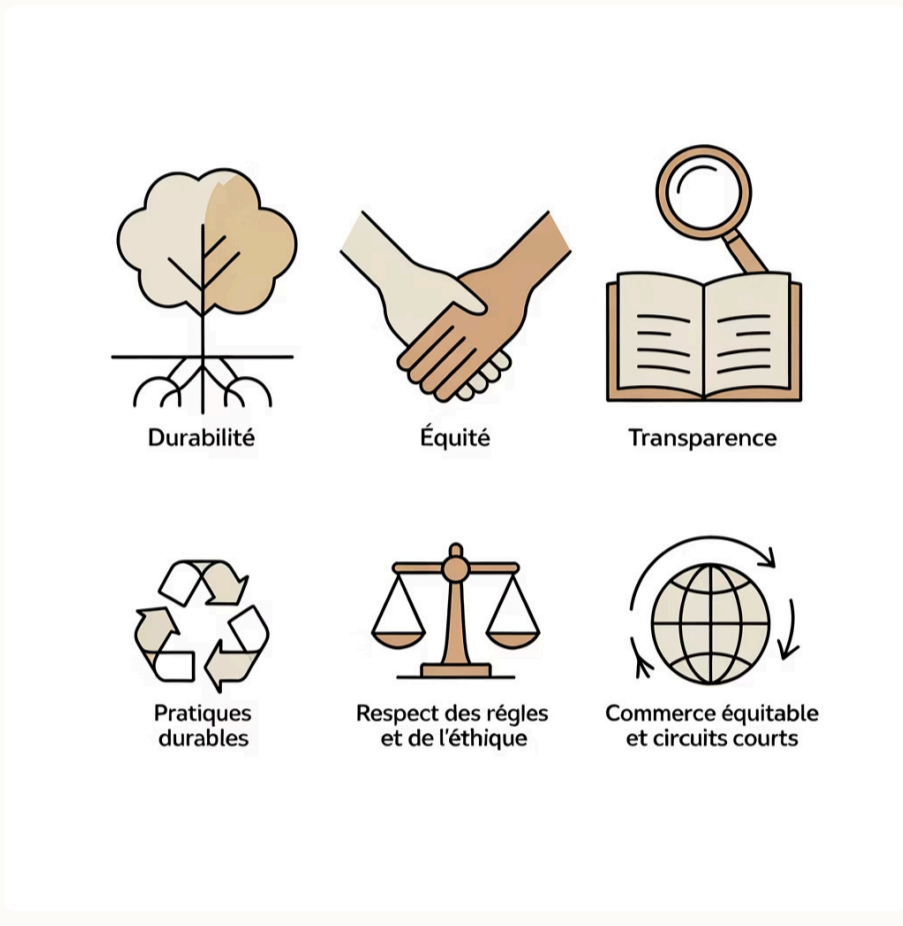


1. Objectif principal

La charte vise à réduire l’empreinte carbone de RESOCOM à moins de 30 tonnes de CO₂ par an, en agissant sur plusieurs postes de consommation :

- Produits numériques
- Opérations
- Achats et supports
- Bureaux et sites
- Déplacements

Les achats et opérations représentent la plus grande part des émissions, ce qui justifie une politique d’achats responsables.



2. Principes directeurs

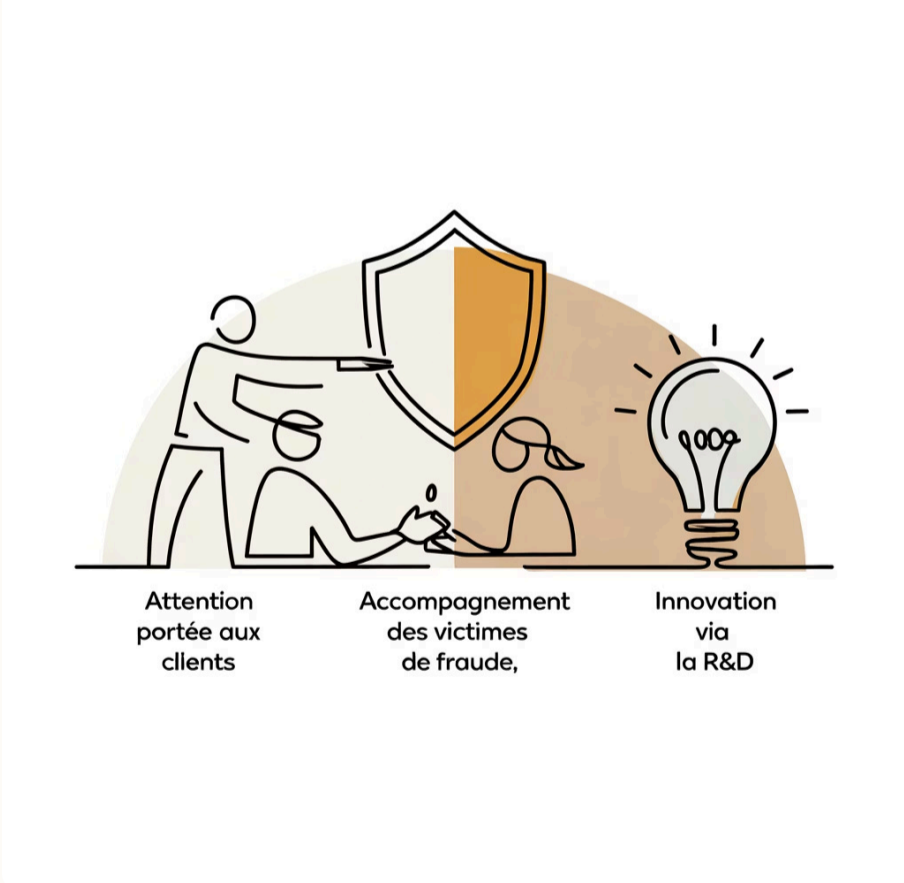
La démarche repose sur trois principes fondamentaux :

- Durabilité
- Équité
- Transparence

Les fournisseurs sont sélectionnés selon des critères ESG (environnement, social, gouvernance) :

- pratiques durables
- respect des règles et de l’éthique
- commerce équitable et circuits courts.

La charte s’appuie également sur les normes ISO 26000 et les Objectifs de Développement Durable (ODD).

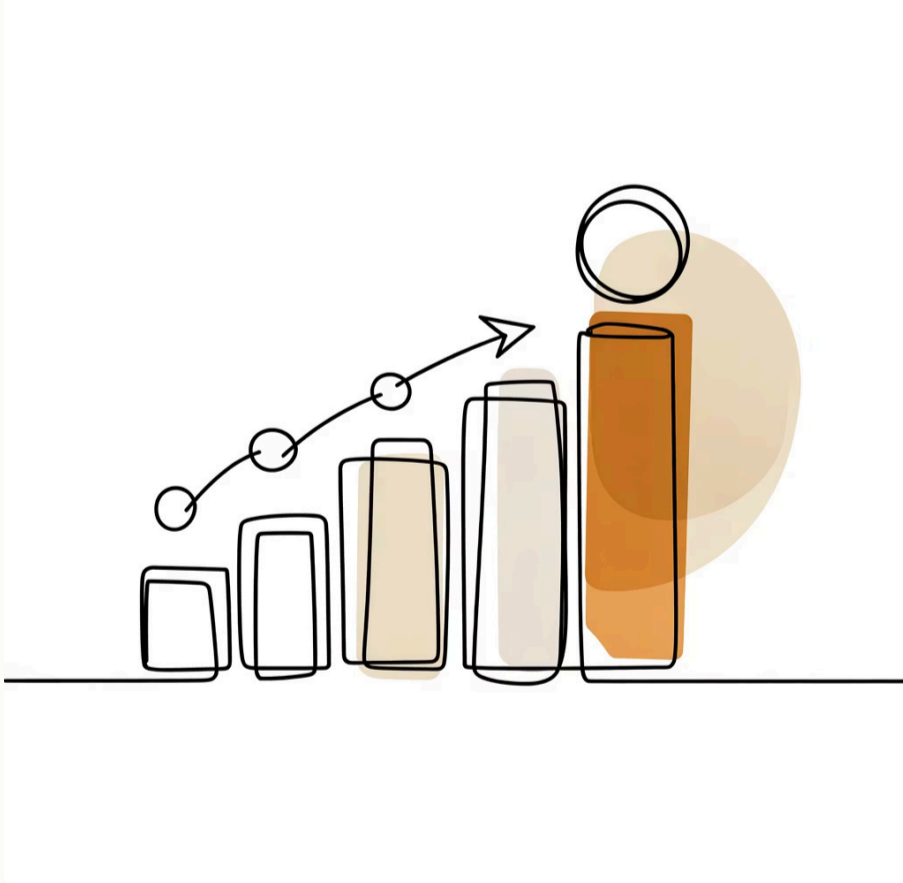


3. Valeurs de la démarche

La politique place la victime et le client au centre :

- attention portée aux clients
- accompagnement des victimes de fraude
- innovation via la R&D.

Les solutions sont développées avec des partenaires européens, notamment dans le cadre de la lutte contre la fraude.



4. Suivi et amélioration

La mise en œuvre est contrôlée par :

- des indicateurs de performance
- un comité RSE avec reporting tous les deux mois
- un questionnaire annuel des parties prenantes
- une révision annuelle de la stratégie.

La charte des achats responsables de RESOCOM encadre les achats afin de réduire l’impact environnemental, garantir des pratiques éthiques et améliorer en continu la performance RSE, tout en soutenant la mission de lutte contre la fraude et d’accompagnement des victimes.

20 - Les 17 Objectifs de Développement Durable et leur application dans les actions de RESOCOM

OBJECTIFS DE DÉVELOPPEMENT DURABLE



L'Agenda 2030 des Nations Unies, adopté en septembre 2015 par les 193 États membres de l'ONU, définit un cadre international visant à promouvoir un développement durable, inclusif et équitable. Il s'articule autour de **17 Objectifs de Développement Durable (ODD)** et de **169 cibles**, qui constitue une feuille de route mondiale pour répondre aux grands défis économiques, sociaux et environnementaux.

Dans la continuité des **Objectifs du Millénaire pour le Développement** et des différents **Sommets de la Terre**, cet agenda repose sur un principe fondamental : **la responsabilité collective de tous les acteurs**, publics comme privés, dans la construction d'un avenir durable.

Les ODD couvrent l'ensemble des enjeux de société : réduction des inégalités, accès à la justice, protection des populations, développement économique responsable, innovation et gouvernance efficace. Ils offrent un **langage commun** et un **cadre de référence international** permettant d'évaluer et d'orienter les initiatives des organisations engagées dans l'intérêt général.

20.1 - Contribution de RESOCOM aux Objectifs de Développement Durable

Dans le cadre de ses missions de **lutte contre les fraudes, de protection des victimes et d'amélioration des dispositifs de prévention**, RESOCOM s'inscrit pleinement dans l'esprit de l'Agenda 2030.

Les actions menées par RESOCOM contribuent notamment à plusieurs objectifs majeurs :

- **ODD 16 – Paix, justice et institutions efficaces**
En participant à la lutte contre les fraudes, l'usurpation d'identité et les escroqueries, RESOCOM contribue au renforcement de la confiance dans les institutions et à la protection des citoyens.
- **ODD 9 – Innovation et infrastructures**
Par le développement d'outils technologiques et de solutions d'analyse visant à détecter les fraudes documentaires ou numériques.
- **ODD 17 – Partenariats pour la réalisation des objectifs**
Grâce à la coopération avec les administrations, les entreprises, les institutions financières et les acteurs de la sécurité.
- **ODD 10 – Réduction des inégalités**
En accompagnant les victimes de fraude ou d'usurpation d'identité, qui peuvent se retrouver en situation de grande vulnérabilité administrative ou financière.

20.2 - Une approche collaborative

La mise en œuvre des Objectifs de Développement Durable repose sur l'implication de l'ensemble des acteurs : institutions publiques, entreprises, associations, chercheurs et citoyens.

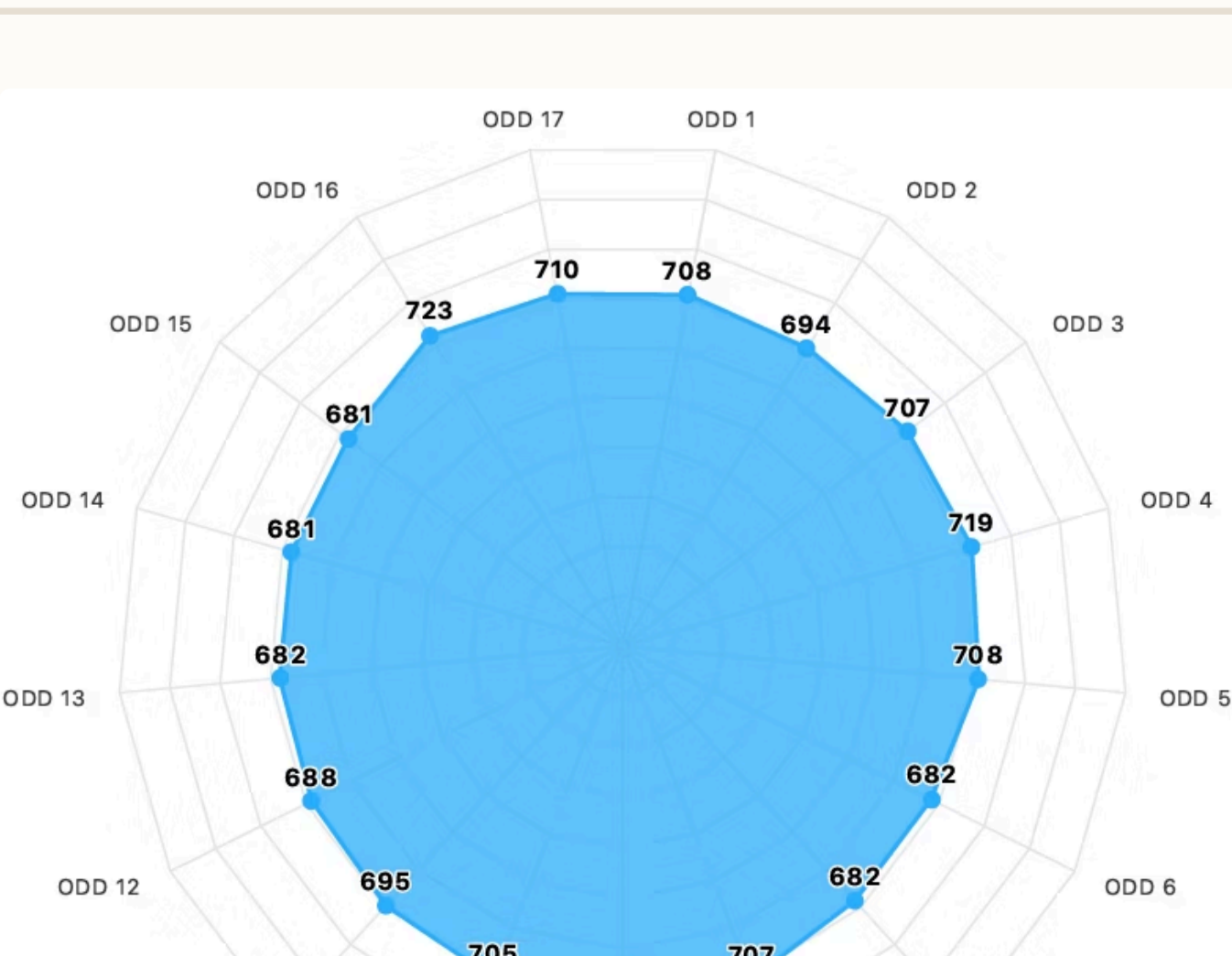
Dans ce cadre, RESOCOM contribue à la **sensibilisation, à la coopération interinstitutionnelle et à la diffusion de bonnes pratiques**, afin de renforcer les dispositifs de prévention et de protection face aux nouvelles formes de fraude et de criminalité économique.

Cette démarche s'inscrit dans une vision plus large : **favoriser un environnement numérique et administratif plus sûr, plus transparent et plus résilient**, au bénéfice des citoyens et des organisations.

 <p>ODD 1 – Pas de pauvreté (71 %)</p> <p>La lutte contre la pauvreté implique également la protection des populations contre les fraudes et les abus qui aggravent leur vulnérabilité économique. À travers ses actions de prévention, d'alerte et d'accompagnement des victimes d'escroqueries ou d'usurpation d'identité, RESOCOM contribue à limiter les conséquences financières et sociales de ces infractions. En renforçant l'accès à l'information et aux dispositifs de protection, l'organisation participe à la sécurisation du parcours administratif et financier des citoyens.</p>	 <p>ODD 2 – Faim «zéro» (69 %)</p> <p>Bien que cet objectif concerne principalement la sécurité alimentaire, les dispositifs de confiance et de transparence dans les échanges économiques jouent également un rôle essentiel. En contribuant à la lutte contre les fraudes et les pratiques illicites, RESOCOM participe indirectement à la stabilité des systèmes économiques et à la protection des consommateurs, éléments indispensables au bon fonctionnement des chaînes d'approvisionnement et à la sécurité des populations.</p>	 <p>ODD 3 – Bonne santé et bien-être (71 %)</p> <p>Les escroqueries et les usurpations d'identité peuvent avoir des conséquences psychologiques importantes pour les victimes. Les actions menées par RESOCOM visent à prévenir ces situations et à accompagner les personnes affectées, contribuant ainsi à réduire le stress, l'anxiété et l'insécurité ressentis par les victimes. En favorisant un environnement numérique et administratif plus sûr, RESOCOM participe au bien-être global des citoyens.</p>	 <p>ODD 4 – Éducation de qualité (72 %)</p> <p>La sensibilisation et la diffusion de connaissances constituent des leviers majeurs de prévention des fraudes. À travers des ateliers, des formations et des actions pédagogiques, RESOCOM contribue au développement des compétences nécessaires pour identifier les risques, comprendre les mécanismes des escroqueries et adopter les bonnes pratiques. Ces initiatives participent à l'éducation citoyenne et au renforcement de la culture de la sécurité.</p>
 <p>ODD 5 – Égalité entre les sexes (71 %)</p> <p>Les fraudes et les abus peuvent toucher différemment certaines catégories de la population, notamment les personnes vulnérables. En mettant en place des dispositifs d'accompagnement accessibles à tous et en favorisant l'accès à l'information, RESOCOM contribue à garantir une protection équitable des citoyens face aux risques de fraude et d'usurpation d'identité.</p>	 <p>ODD 6 – Eau propre et assainissement (68 %)</p> <p>Bien que cet objectif concerne principalement les infrastructures et les ressources naturelles, la transparence et la fiabilité des institutions jouent un rôle essentiel dans la gestion durable des services publics. En participant à la lutte contre les fraudes et les abus administratifs, RESOCOM contribue indirectement à renforcer la confiance dans les systèmes publics et les mécanismes de gouvernance.</p>	 <p>ODD 7 – Énergie propre et d'un coût abordable (68 %)</p> <p>La sécurisation des démarches administratives et des transactions contribue à garantir l'intégrité des services essentiels, y compris ceux liés à l'énergie. En participant à la prévention des fraudes et à la protection des usagers, RESOCOM contribue à renforcer la confiance dans les systèmes économiques et les services stratégiques.</p>	 <p>ODD 8 – Travail décent et croissance économique (71 %)</p> <p>La fraude économique et l'usurpation d'identité peuvent perturber les activités professionnelles et les relations commerciales. En contribuant à la détection et à la prévention de ces phénomènes, RESOCOM participe à la protection des entreprises, des institutions et des travailleurs. Cette action favorise un environnement économique plus sûr et plus équitable.</p>
 <p>ODD 9 – Industrie, innovation et infrastructures (69 %)</p> <p>RESOCOM s'inscrit dans une démarche d'innovation en développant ou en utilisant des outils technologiques destinés à détecter les fraudes documentaires et les incohérences dans les données. L'utilisation d'analyses avancées et de solutions numériques contribue à renforcer les infrastructures de sécurité et à améliorer l'efficacité des dispositifs de prévention.</p>	 <p>ODD 10 – Réduction des inégalités (71 %)</p> <p>Les victimes de fraude ou d'usurpation d'identité peuvent se retrouver dans des situations administratives ou financières complexes. Les actions d'accompagnement et d'orientation menées par RESOCOM contribuent à réduire ces inégalités en facilitant l'accès aux procédures et aux dispositifs de protection.</p>	 <p>ODD 11 – Villes et communautés durables (70 %)</p> <p>Des communautés résilientes reposent sur la confiance entre les citoyens, les institutions et les acteurs économiques. En contribuant à la prévention des fraudes et à la diffusion de bonnes pratiques, RESOCOM participe à la construction d'un environnement plus sûr et plus transparent au sein des territoires.</p>	 <p>ODD 12 – Consommation et production responsables (69 %)</p> <p>La transparence des transactions et la fiabilité des informations constituent des conditions essentielles à une consommation responsable. En participant à la lutte contre les escroqueries et les pratiques frauduleuses, RESOCOM contribue à protéger les consommateurs et à renforcer la confiance dans les échanges économiques.</p>
 <p>ODD 13 – Mesures relatives à la lutte contre les changements climatiques (68 %)</p> <p>La gouvernance responsable et la transparence dans les politiques publiques sont des éléments essentiels pour la mise en œuvre des actions climatiques. En favorisant des pratiques institutionnelles plus sûres et plus fiables, RESOCOM participe indirectement à la consolidation des dispositifs de gouvernance nécessaires aux politiques environnementales.</p>	 <p>ODD 14 – Vie aquatique (68 %)</p> <p>La protection des ressources naturelles repose sur des systèmes de gouvernance efficaces et transparents. En contribuant à renforcer les dispositifs de contrôle et de confiance institutionnelle, RESOCOM participe à l'amélioration des mécanismes permettant de préserver les ressources marines.</p>	 <p>ODD 15 – Vie terrestre (68 %)</p> <p>La préservation des écosystèmes nécessite également des institutions fiables et des mécanismes de contrôle efficaces. Les actions de prévention des fraudes et de promotion de la transparence contribuent à renforcer les structures de gouvernance indispensables à la protection de l'environnement.</p>	 <p>ODD 16 – Paix, justice et institutions efficaces (72 %)</p> <p>Cet objectif est au cœur des missions de RESOCOM. La lutte contre la fraude, l'usurpation d'identité et les escroqueries contribue directement au renforcement de la confiance dans les institutions et à la protection des citoyens. En favorisant la coopération entre les acteurs publics et privés, RESOCOM participe à la consolidation d'un système plus juste, plus transparent et plus efficace.</p>
 <p>ODD 17 – Partenariats pour la réalisation des objectifs (71 %)</p> <p>La réalisation des Objectifs de Développement Durable repose sur la coopération entre les organisations, les institutions publiques, les entreprises et la société civile. En favorisant le partage d'informations, la coopération interinstitutionnelle et la mise en commun des expertises, RESOCOM contribue activement à la dynamique de partenariat indispensable à l'atteinte des objectifs de l'Agenda 2030.</p>			

20.3 - Cartographie de l'impact de RESOCOM sur les 17 Objectifs de Développement Durable

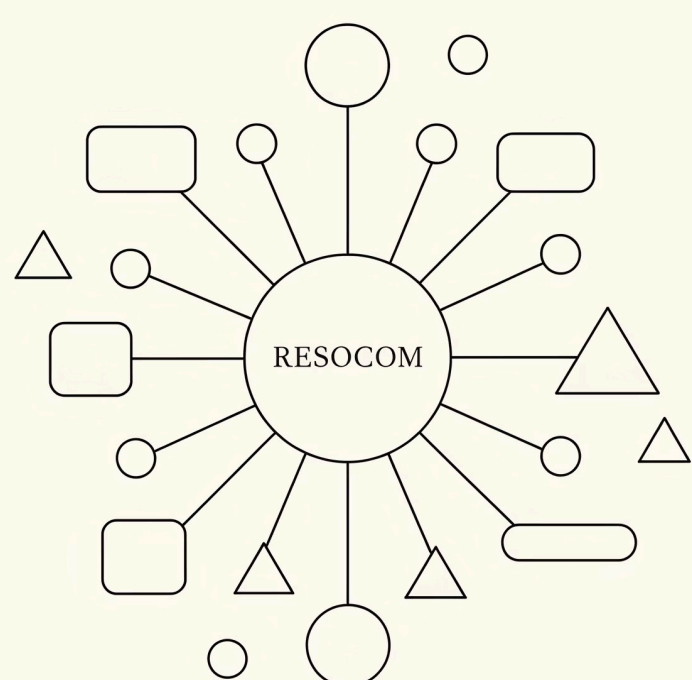
Ce graphique radar présente une visualisation synthétique du niveau de contribution de RESOCOM aux 17 Objectifs de Développement Durable définis par l'Agenda 2030 des Nations Unies. Chaque axe correspond à un ODD et la valeur associée traduit le degré d'alignement des actions de l'organisation avec cet objectif. La forme globalement équilibrée du graphique met en évidence une contribution transversale et relativement homogène, reflétant l'implication de RESOCOM dans des domaines variés tels que la prévention des fraudes, la protection des citoyens, la diffusion de connaissances et le renforcement des institutions. Cette représentation permet d'identifier rapidement les domaines d'impact les plus significatifs ainsi que les axes pouvant faire l'objet de développements futurs.



21 - Ancrage territorial

Dans le cadre de sa politique de responsabilité sociétale, **RESOCOM** accorde une importance particulière à son ancrage territorial. Cette approche se traduit par une collaboration étroite avec les acteurs locaux, les institutions publiques, les partenaires professionnels et les réseaux spécialisés dans la prévention et la lutte contre les fraudes.

En développant des coopérations au niveau local et national, RESOCOM contribue activement au renforcement de la sécurité économique, à l'accompagnement des victimes et au partage d'expertise entre les différents acteurs concernés. Cet engagement territorial constitue un levier essentiel de sa démarche RSE, en favorisant la création de valeur pour l'écosystème local, la diffusion des bonnes pratiques et le développement d'actions collectives au service de l'intérêt général.

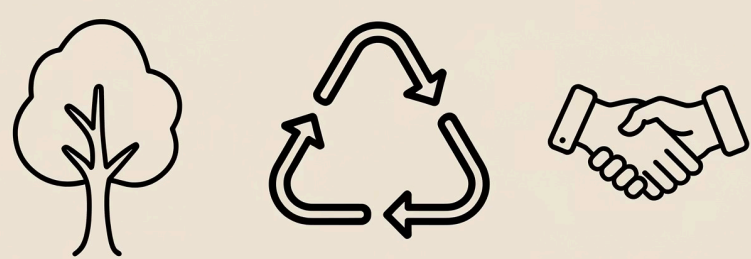


Soutien au tissu économique local

RESOCOM soutient l'économie locale en travaillant avec des fournisseurs et sous-traitants proches. Cette démarche renforce les liens communautaires, favorise l'emploi et développe les compétences dans la région.

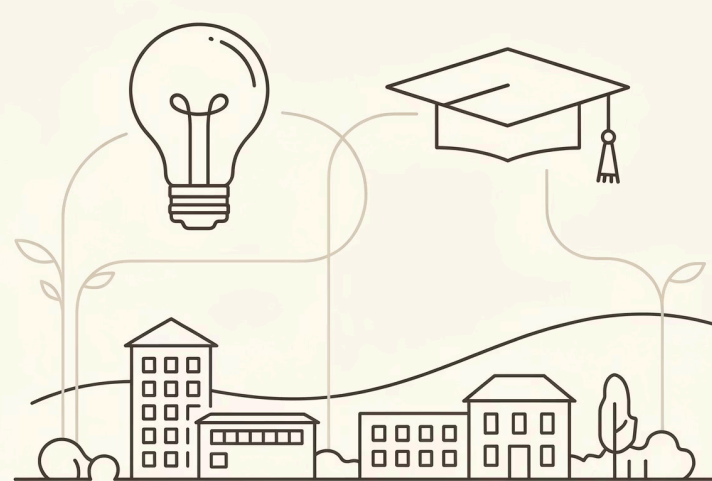
Participation dans des associations locales

RESOCOM s'engage dans des associations à fort impact sociétal, contribuant à des projets caritatifs et locaux. Cet engagement renforce la solidarité et encourage le partage de bonnes pratiques au sein de la communauté.



Réduction de l'empreinte écologique

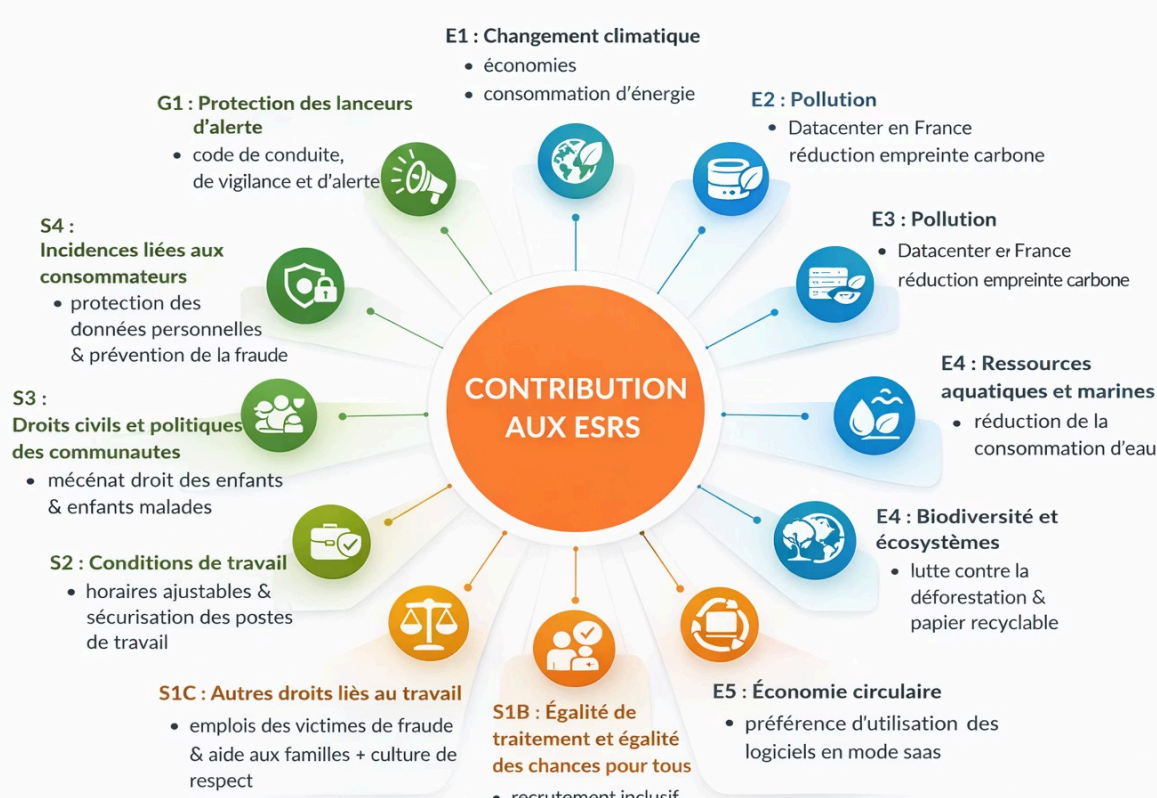
RESOCOM agit pour réduire son impact environnemental en optimisant ses ressources, limitant les impressions promouvant le recyclage et collaborant avec des fournisseurs responsables.



Innovation et formation

RESOCOM favorise le développement territorial en proposant des formations professionnelles et en soutenant l'innovation, jouant ainsi un rôle clé dans l'évolution des compétences locales.

22 - Contribution de RESOCOM aux ESRS*



22.1 - Les ESRS : qu'est-ce que c'est ?

Les ESRS (European Sustainability Reporting Standards) sont les normes européennes de reporting de durabilité. Elles définissent les informations que les entreprises doivent publier sur leurs impacts environnementaux, sociaux et de gouvernance (ESG) dans le cadre de la directive européenne CSRD. Concrètement, les ESRS servent à standardiser la manière dont les entreprises rendent compte de leur performance extra-financière, afin que les informations publiées soient comparables, transparentes et vérifiables. Elles obligent les organisations à expliquer non seulement comment leurs activités impactent l'environnement et la société, mais aussi comment les enjeux environnementaux et sociaux peuvent affecter leur activité, leurs risques et leur stratégie. Ce principe est appelé double matérialité. Les ESRS couvrent trois grands domaines :

- Environnement (climat, énergie, pollution, biodiversité, utilisation des ressources),
- Social (conditions de travail, droits humains, relations avec les parties prenantes),
- Gouvernance (éthique des affaires, lutte contre la corruption, gestion des risques et transparence).

Elles imposent aux entreprises de publier des informations structurées sur leur gouvernance, leur stratégie, leurs politiques, leurs actions, leurs objectifs et leurs indicateurs de performance en matière de durabilité. L'objectif est de permettre aux investisseurs, aux partenaires et aux autorités publiques de mieux évaluer les engagements réels des entreprises et leur contribution au développement durable. Ainsi, les ESRS constituent aujourd'hui le cadre de référence européen pour la transparence et la crédibilité des démarches de responsabilité sociétale des entreprises (RSE).

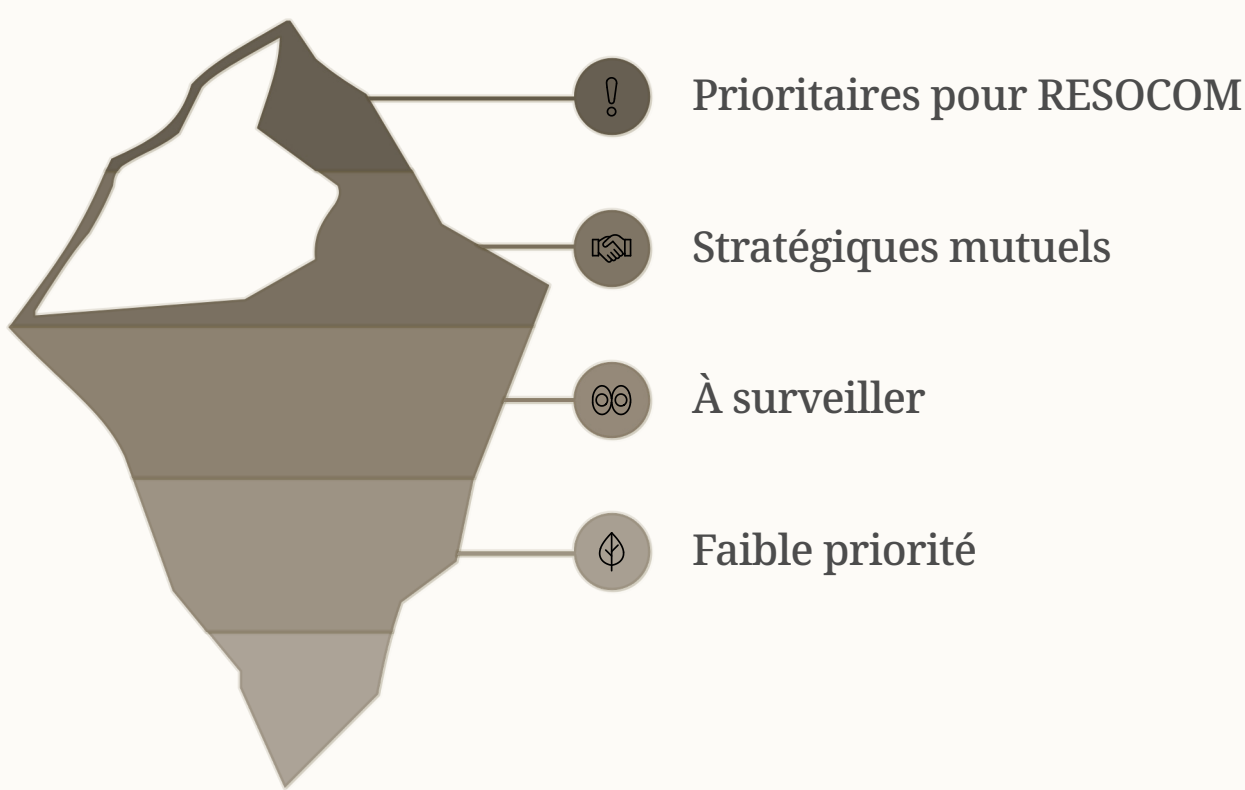
22.2 - Matrice de double matérialité RESOCOM

Définition de la matrice de double matérialité

La matrice de double matérialité est un outil d'analyse utilisé dans le cadre du reporting de durabilité pour identifier et hiérarchiser les enjeux environnementaux, sociaux et de gouvernance (ESG) les plus importants pour une organisation. Elle repose sur le principe de double matérialité, qui consiste à analyser simultanément l'impact de l'organisation sur la société et l'environnement et l'impact des enjeux ESG sur l'organisation elle-même.

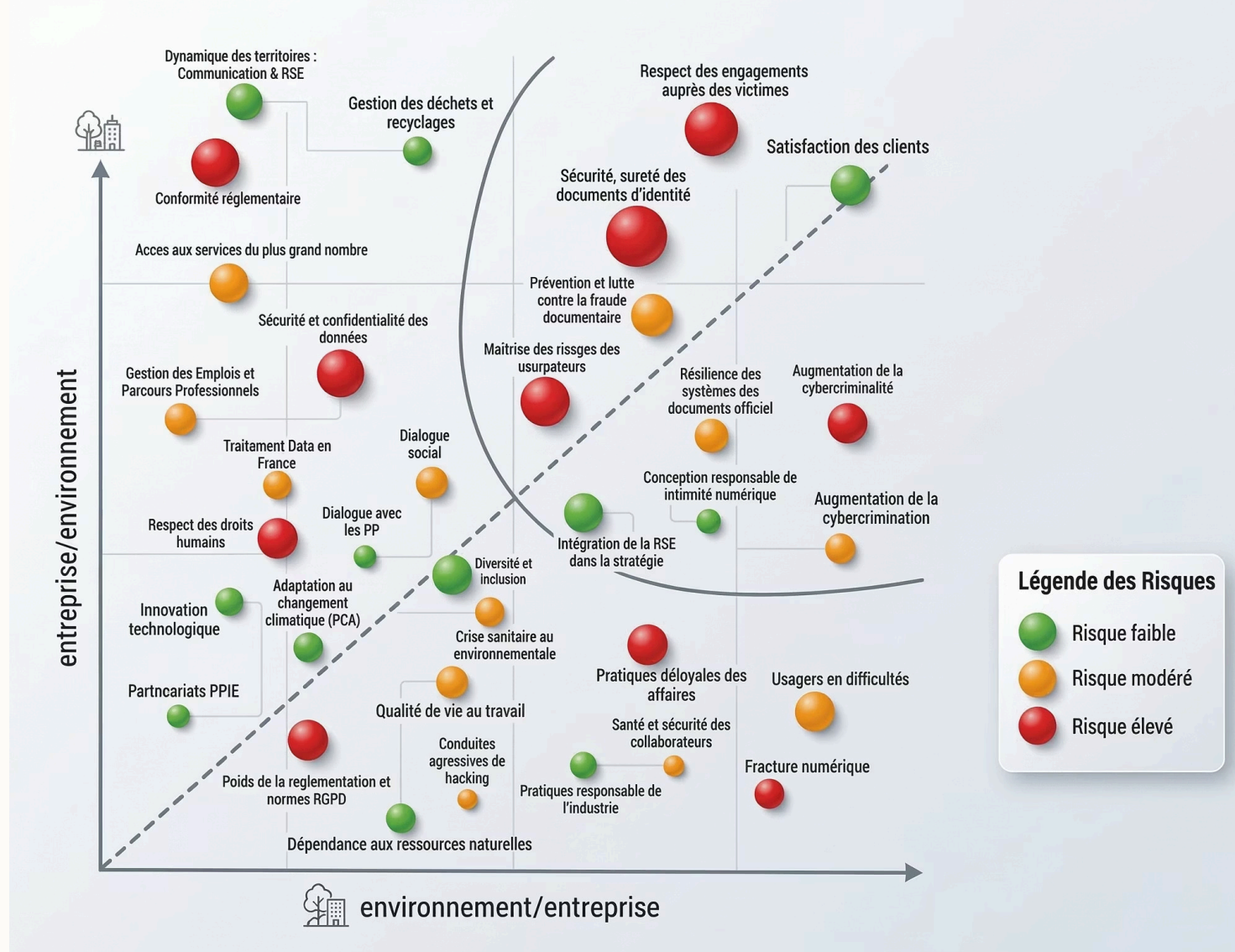
Dans la matrice présentée pour RESOCOM, les enjeux sont positionnés selon deux axes :

- l'axe vertical représente l'impact de RESOCOM sur l'environnement et la société,
- l'axe horizontal représente l'impact des enjeux environnementaux, sociaux et de gouvernance sur l'activité de RESOCOM.



Cette représentation permet de visualiser clairement les sujets les plus stratégiques. Les enjeux situés dans la zone à fort impact sur les deux axes apparaissent comme prioritaires. Dans le cas de RESOCOM, cela concerne notamment la sécurité et la sûreté des documents d'identité, la lutte contre la fraude documentaire, la satisfaction des clients, la résilience des systèmes ou encore le respect des engagements auprès des victimes. À l'inverse, certains enjeux apparaissent avec un impact plus modéré ou plus indirect, comme l'innovation technologique ou certaines dépendances aux ressources, qui restent néanmoins intégrés dans l'analyse globale. Ainsi, la matrice de double matérialité permet à RESOCOM de structurer sa stratégie RSE, d'identifier les priorités d'action et de concentrer ses ressources sur les enjeux qui présentent à la fois un impact sociétal important et un risque ou une opportunité significative pour l'organisation. Elle constitue également un outil essentiel pour répondre aux exigences de transparence prévues par les normes européennes ESRS dans le cadre de la CSRD.

Matrice de double matérialité RESOCOM



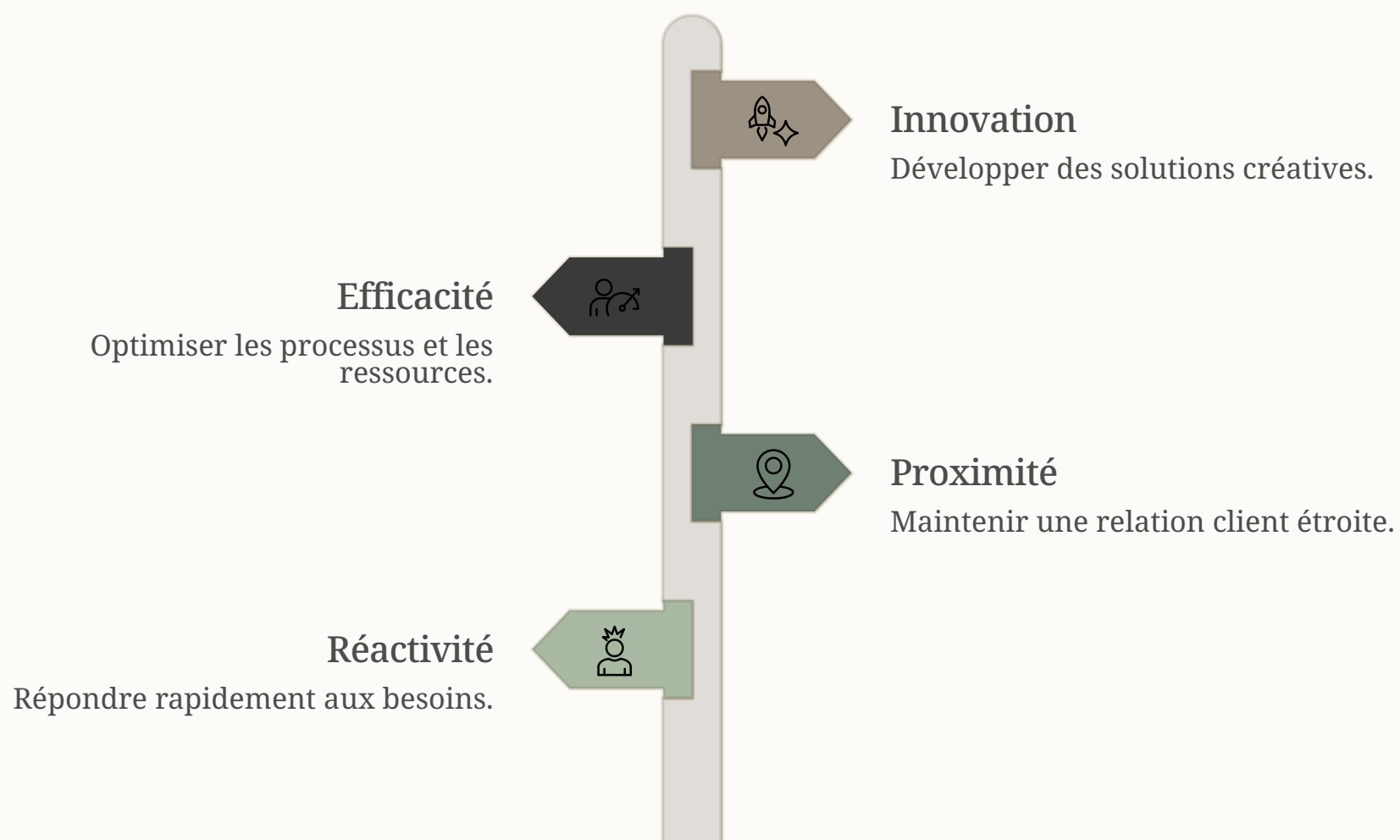
23 - Retour des parties prenantes

23.1 - Verbatim et perception de RESOCOM

L'écoute des parties prenantes constitue un levier essentiel d'amélioration continue et un indicateur concret de la qualité de la relation entretenue par RESOCOM avec son écosystème. Les retours exprimés mettent en lumière une perception particulièrement positive de l'organisation, tant sur le plan humain que sur le plan opérationnel. Ils traduisent une reconnaissance de la qualité des échanges, de la solidité des engagements pris et de la capacité de RESOCOM à inscrire son action dans une relation de confiance durable.

Les mots spontanément associés à RESOCOM par les parties prenantes témoignent d'une identité claire et cohérente, fondée sur des valeurs reconnues et vécues dans les pratiques quotidiennes :

Innovation constante – Rigueur – Efficacité – Proximité – Réactivité – Bienveillance – Détermination – Sérieux – Reconnaissance – Confiance – Diligence – Expertise



Au-delà de leur diversité, ces qualificatifs convergent vers plusieurs enseignements structurants.

D'abord, RESOCOM apparaît comme une organisation à l'écoute, accessible et engagée dans une relation de proximité. Les retours recueillis soulignent la qualité de l'accompagnement proposé, la disponibilité des interlocuteurs et l'attention portée aux besoins exprimés. Cette dimension humaine ressort avec force dans les témoignages, qui décrivent une relation fondée sur l'écoute, le respect et la considération.

Ensuite, les parties prenantes reconnaissent à RESOCOM une forte capacité d'action, marquée par la réactivité, l'efficacité et la rigueur dans le traitement des demandes. Ces éléments traduisent une organisation capable d'apporter des réponses rapides, pertinentes et structurées, dans un souci constant de qualité de service et d'utilité concrète. Cette reconnaissance est particulièrement significative dans un contexte où la fiabilité, la maîtrise des interventions et la fluidité de la coopération constituent des attentes majeures.

Les verbatim recueillis mettent également en évidence une relation de confiance installée dans la durée, qui dépasse le cadre d'une relation strictement contractuelle. Plusieurs témoignages révèlent une perception de RESOCOM comme un partenaire de confiance, reconnu non seulement pour son expertise, aussi pour son professionnalisme, sa loyauté relationnelle et sa capacité à créer un cadre de travail serein et constructif.

Enfin, ces retours valorisent la dimension incarnée de la gouvernance et du leadership. L'engagement personnel, la qualité de la relation et la capacité à fédérer autour d'une vision claire participent manifestement à l'image positive de la structure. Cette reconnaissance contribue à renforcer la crédibilité de RESOCOM et son positionnement comme acteur à la fois compétent, engagé et humainement investi.

Les témoignages suivants illustrent de manière directe cette perception :

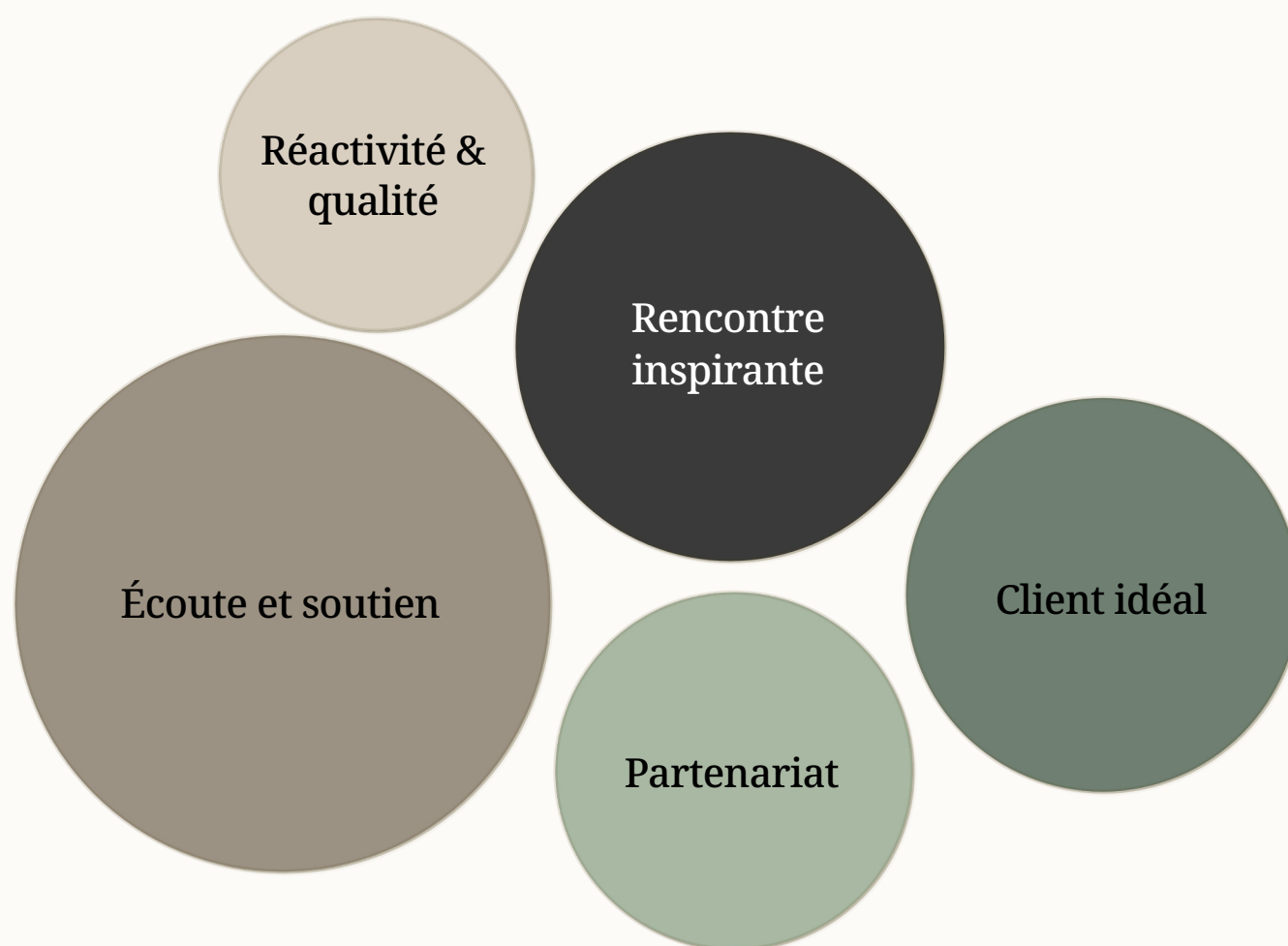
« On se sent bien, écouté et accompagné »

« Une vraie rencontre, et (...) une présidente engagée et inspirante »

« Pas loin d'être le client idéal : paye toujours à l'heure, formule ses demandes et facilite l'intervention de nos équipes »

« Ce sont plus des partenaires que des clients »

« Toujours réactifs, une solution complète et optimale - Tout va bien »



Pris ensemble, ces retours confirment que RESOCOM est perçue comme une structure fiable, impliquée, compétente et profondément attachée à la qualité de ses relations avec ses parties prenantes. Ils reflètent une organisation qui conjugue exigence professionnelle et qualité humaine, et qui inscrit son développement dans une logique de coopération, de confiance et de responsabilité.

Dans une perspective de durabilité, ces appréciations revêtent une importance particulière. Elles traduisent la capacité de RESOCOM à bâtir des relations solides, équilibrées et pérennes avec ses partenaires, clients et collaborateurs externes. Elles constituent également un marqueur de performance extra-financière, en ce qu'elles révèlent une création de valeur reposant non seulement sur l'expertise et l'efficacité, mais aussi sur la qualité du lien, la constance de l'engagement et la reconnaissance mutuelle.

Ainsi, les verbatim recueillis ne se limitent pas à une appréciation positive ponctuelle : ils dessinent les contours d'un modèle relationnel durable, dans lequel la confiance, la réactivité, la rigueur et la bienveillance forment le socle d'une action reconnue et appréciée.

24 - Remerciements & Engagement collectif

RESOCOM tient à adresser ses remerciements les plus sincères à l'ensemble de ses partenaires, collaborateurs et parties prenantes qui contribuent, au quotidien, à faire vivre ses engagements.

Chaque contribution, chaque vigilance, chaque action — aussi discrète soit-elle — participe à la construction d'un environnement plus sûr, plus éthique et plus responsable.

Dans un contexte où les défis liés à la fraude, à la protection des identités et à la confiance numérique sont en constante évolution, nous sommes convaincus que la réponse ne réside pas uniquement dans les grandes transformations, mais aussi dans la somme des initiatives individuelles.

La part du colibri – version RESOCOM

À l'image de la légende du colibri, face à un incendie, certains pourraient penser que leur action est insignifiante.

Chez RESOCOM, nous faisons le choix inverse.

Chaque signalement, chaque contrôle, chaque analyse, chaque alerte traitée est une goutte d'eau apportée à l'édifice collectif.

Et si une seule goutte ne suffit pas à éteindre le feu, leur accumulation change le cours des choses.

Notre conviction est simple : ce sont les actions répétées, rigoureuses et engagées qui créent un impact durable.



La part du colibri RESOCOM

À l'image de la légende du colibri, face à un incendie, certains pourraient penser que leur action est insignifiante.

Chez RESOCOM, nous faisons le choix inverse.

Chaque signalement, chaque contrôle, chaque analyse, chaque alerte traitée est une goutte d'eau apportée à l'édifice collectif.

Et si une seule goutte ne suffit pas à éteindre le feu, leur accumulation change le cours des choses.

Notre conviction est simple : ce sont les actions répétées, rigoureuses et engagées qui créent un impact durable.

Ainsi, nous poursuivons notre mission avec une certitude.

"En faisant chacun notre part, nous contribuons tous à renforcer la sécurité et la confiance."